

Estatuas de *larario* en bronce del Museo Arqueológico Nacional (Madrid) (I)

SALVADOR F. POZO¹
Investigador independiente

RESUMEN

Damos a conocer en el presente trabajo las estatuas de *larario* en bronce conservadas en el MAN, corresponden en su mayoría al panteón greco-romano, divinidades que reproducen el repertorio iconográfico de época clásica: Mercurio, Hércules, *Bacchus*, Amor, Lares, Minerva, Fortuna, Venus etc. Son pequeños broncees cuya altura media oscila entre los 8 y 25,50 cm, la mayor parte de ellas adquiridas a colecciones particulares (Vives, Miró, etc), son escasas aquellas encontradas en el curso de excavaciones arqueológicas así que carecemos de referencias estratigráficas que nos permita datarlas con precisión, solamente un análisis estilístico y formal nos ayuda a establecer su clasificación y estudio.

PALABRAS CLAVE: Larario, iconografía, réplica, canon, repertorio, estilístico, panteón.

ABSTRACT

The bronze statues of Lararia displayed in MAN are presented in this paper, mostly belonging to the Greco-Roman pantheon, divinities that reproduce the iconographic work from the classic period: *Mercurius*, Heracles, *Bacchus*, Eros, Lares, Minerva, Fortune, Venus etc. The small states are made of bronze with an average height between 8 and 25 cm, most of them acquired by private collections (Vives, Miró...), not many were found during the archaeological excavations so that we lack stratigraphic references that allow us to date them precisely, just a formal stylistic analysis helps us to establish their classification and study.

KEY WORDS: Lararia, iconographic, reply, canon, list, stylistic, pantheon.

INTRODUCCIÓN

Damos a conocer un considerable número de estatuas de *larario* en bronce conservadas en el MAN, la mayoría son de escasa altura y no se conoce el lugar, la fecha y circunstancias del hallazgo, así carecen de contexto arqueológico y solo permite un análisis basado en el estudio estilístico y aspectos formales. Son en su mayor parte piezas arqueológicas pertenecientes a colecciones privadas (Vives, Miró, etc), no obstante otras se han exhumado en el curso de excavaciones arqueológicas en *Pollentia* -campañas del año 1923/27- realizadas por G. Llabrés y R. Isasi, aun así no se tiene referencias estratigráficas de los hallazgos. Tam-

bién se incluyen algunas estatuas de tamaño mediano y descartamos los broncees de tamaño natural pues plantean una dinámica peculiar. Para la realización de este trabajo ha sido muy útil contar con los catálogos de broncees del MAN realizados por C. M^a. Rivero y R. Thouvenot, ambos editados en el año 1927. El repertorio iconográfico que reproducen este conjunto de estatuas romanas de *larario* (*Vid.* Boyce, 1937) es muy variado y fundamentalmente son los dioses cuyo prototipo escultórico es creación del arte griego de época clásica. Salvo en el periodo arcaico existen pocos pequeños broncees en Grecia en contraste con la producción en serie y estereotipada de los talleres romanos. Esta multiplicación de figuras de bronce no es

1) salvafozo1@gmail.com

un fenómeno nuevo en Italia, está relacionado con la civilización italo-etrusca que desde época arcaica ha repetido ciertas imágenes, entre ellas el Hércules combatiente y estatuas de orantes. Se pueden establecer ciertas series donde la repetición del tema es fundamental -Mercurio sedente, Venus púdica, Minerva *peplofóra*, etc -. En una misma *familia* de bronce las diferencias entre las estatuas son evidentes de tal forma que cada efigie tiene su propia personalidad. Si analizamos una serie regular, por ejemplo las Venus púdicas, se constata que no hay ejemplares idénticos, de una figura a otra, el movimiento, las proporciones del cuerpo, la posición de la cabeza, el tratamiento de la melena..., etc. son distintos. Se pueden multiplicar los ejemplos: Mercurios sedentes, Marte con coraza, Júpiter blandiendo el haz de rayos, Mercurio con clámide, Fortunas..., etc. y sin embargo en conjunto manifiestan una impresión de monotonía, de repetición casi mecánica. Las series tienen unos elementos comunes, no obstante pueden presentar ciertas variantes. Todas las piezas tienen un claro carácter religioso y votivo, eran utilizadas por la élite social pues el bronce era un material caro y paralelamente a esta producción broncea existen las figuras de terracota -más baratas- destinadas al uso de las clases sociales más modestas. Son representaciones de divinidades del panteón greco-romano, las más usuales son las de Mercurio, Marte, Minerva, Venus y Baco; son raras o inexistentes las deidades pertenecientes a panteones extranjeros u orientales -Mitra, Serapis, Cibeles- aunque sí se documentan representaciones de divinidades foráneas sincretizadas por el culto romano -Attis, Vulcano, Júpiter *Ammon*-. Es preciso señalar la casi ausencia de imágenes en bronce de Apolo tan usuales en la estatuaría mayor (mármol). Las efigies de Mercurio son muy numerosas, aparte de algunos ejemplares de dudosa autenticidad, reproducen un modelo iconográfico griego de época clásica (S. IV a.e.), también son abundantes las imágenes relacionadas con el *thyasos* dionisiaco -*Bacchus*, Sileno y Ménades-. Las estatuas femeninas sobre todo Fortuna son frecuentes, divinidad protectora tradicional que simboliza la maternidad, la fecundidad y prosperidad, ese mismo carácter es atribuido a las Venus *Anadyomene* o Púdica y a las Minervas.

CATÁLOGO

I. MERCURIO

En época republicana es un dios similar al Hermes griego y al *Turnus* etrusco, pero desde su inicio aparece sobre todo como la divinidad protectora del comercio y de los mercaderes. Mercurio es el dios del provecho y protector de los *mercatores*, simbolizado en la bolsa, atributo inseparable. Igualmente lleva el caduceo, emblema de la paz y símbolo de la concordia. Otros elementos distintivos son el sombrero de alas anchas o *petasus* y las sandalias aladas (Combet-Farnoux, 1980: 424 ss). El Mercurio romano ha recibido del Hermes helénico atributos o animales como la tortuga y el carnero; la bolsa es un elemento tardío no suele aparecer antes de la época helenística. El gallo es una aportación romana, otro animal asociado al dios es el escorpión que es también el emblema de otras divinidades. Esta asociación parece ser se ha producido al contacto de Roma con la civilización púnica en África del

norte (Deonna, 1959: 38 ss; *Vid.* Zadoks-Jitta, 1979: 177-180). El macho cabrío y el carnero son de origen griego, suelen estar asociados al dios y eran sus víctimas en los sacrificios rituales. En todas las representaciones de los primeros tiempos, esculturas o pinturas, solo o en grupo con otros dioses y héroes, Hermes tiene el mismo aspecto: lo más característico es la barba en punta, los cabellos reunidos en una trenza o bien caen hacia atrás, colgando dos bucles por detrás de las orejas. Va tocado con un gorro alto. Salvo para los jonios que tenían preferencia en representarlo sin barba, antes del siglo V a. e. es usual que aparezca con ella, viste chitón con abundantes adornos y una clámide con dibujos sobre los hombros; siempre va calzando borceguíes alados. El atributo inseparable y absolutamente personal del dios es el que tiene en la mano, denominado *virga* o *caduceum* en latín. Los escultores en época de Pericles crean un Hermes absolutamente desnudo como estaban los efebos en la palestra. Si tal y como ha pensado Curtius (1930: 1-28) el bronce encontrado cerca de Annecy (Francia) reproduce las líneas generales del Hermes desnudo creado por Policlete, estamos ante la imagen ideal del dios adolescente. Medio siglo más tarde Praxiteles realiza para Olimpia un Hermes que simboliza la alianza eleo-arcadia, tomando el motivo ya conocido del dios que lleva al pequeño *Dionysos* a las Ninfas (Legrand, 1969: III/2, 1806-1807; 1814).

Las representaciones romanas de Mercurio se han inspirado en el Hermes griego -tipo iconográfico del S. IV a.e. : figura imberbe, tocada con el *petasos* alado, pero hay algunos elementos genuinamente romanos como la bolsa del dinero que suele llevar en la mano derecha y la *paenula* más o menos amplia que cuelga formando amplios pliegues. A veces en lugar del sombrero alado el dios lleva dos pequeñas alas en la cabeza. Normalmente la deidad está representada de pie aunque también hay un tipo iconográfico de Mercurio sedente. A veces lleva la patera, atributo asociado al arte griego. Aunque hay una gran variedad de modelos iconográficos se pueden reducir estos tipos a varios esquemas plásticos fundamentales, el más difundido es: Mercurio de pie, en posición de reposo, los cabellos cortos y el rostro imberbe; lleva en la mano derecha la bolsa y en la izquierda el caduceo, estos son los elementos fijos. Las variantes se observan en la introducción o ausencia del gorro alado, de los *endromides* (sandalias), de la clámide y de la disposición del manto. Otra variante viene definida por la actitud de la pierna -derecha o izquierda- en la que descansa el peso del cuerpo, dejando una pierna exonerada de carga, generalmente está flexionada y desplazada lateralmente o bien retraída. Los modelos iconográficos de los que derivan las estatuas de bronce romanas como ya han señalado A. Furtwängler (1895: 231 ss), R. Lantier (1949: 554-560) y H. Menzel (1970: 228 ss), en algunos casos derivan de la obra de Policlete y de su escuela, suelen ser réplicas o bien libres adaptaciones del *Doriforo*. Los atributos que lleva la deidad son puras adiciones romanas. El Hermes de Policlete se data entre el 460/455 a. e. Desnudo era también un Hermes creado por Xenocles, escultor de la escuela de Policlete; A. Furtwängler (1895: 283) creía reconocerlo en el Mercurio de *Odenbach*. Hay otro tipo de Hermes anterior al de Policlete que lleva la clámide sobre el hombro izquierdo, dispuesta de la misma manera que en las representaciones de Zeus en majestad. A. Adriani (1933: 59-78) reconoció este tipo

en las estatuas del *Hermes Richelieu* y del *Hermes Lansdowne*. Diferentes interpretaciones de un mismo esquema iconográfico originan en época romana un gran número de réplicas en la gran estatuaria y las variantes se multiplican en la pequeña estatuaria y en las estatuas de bronce. Una variante del *Hermes Lansdowne-Berlin* (Adriani, 1933: 74 ss, fig. 10) está representada por el *Hermes Richelieu* (Adriani, 1933: 65 ss, fig. 6.) que sobre un esquema plástico análogo propone una disposición distinta para la vestimenta -*chlamys*-. Es una creación nueva del siglo IV a. e. siguiendo los modelos plásticos creados en la escuela de Argos en el S. V a. e. Lo más definitorio es la disposición de la clámide: doblada en dos va terciada sobre el hombro izquierdo, los pliegues dirigidos hacia atrás se envuelven en el antebrazo y cuelgan a lo largo del cuerpo. Mercurio va tocado con el *petasos* alado, el brazo derecho flexionado lleva el *marsupium*, con la mano izquierda sujeta el caduceo. La influencia del arte griego del siglo IV se manifiesta en el alargamiento de las formas y en un movimiento más acentuado del cuerpo. Este tipo gozó de gran difusión con algunas variantes propuestas por los modelos romanos. Las estatuas en bronce que siguen dicho esquema son abundantes, entre ellas dos piezas de la Col. Vives hoy en el MAN (Cat. 8-9). También hay que adscribir a Policleteo y a su escuela el prototipo escultórico en el que se han inspirado ciertas creaciones romanas, presentan el ritmo habitual: descansa el peso del cuerpo en la pierna derecha, flexionando la izquierda -exonerada de carga-, pero la vestimenta se dispone de una manera peculiar: la clámide va anudada en el hombro derecho, cubriendo la zona izquierda del torso, los pliegues caen sobre el antebrazo y el flanco izquierdo a la manera del *Apolo de Belvedere*. Este tipo no tuvo tanta difusión como los anteriores, se documenta en sendos Mercurios exhumados en *Pollentia* (L'Alcúdia, Palma) (Cat. 2-3). Otra variante se ha inspirado, -a pesar de descansar el peso del cuerpo en la pierna derecha, como es habitual en la mayoría de los bronce romanos debido a la influencia de la obra de Policleteo-, en el *Hermes Phokion* del Vaticano cuyo original era beocio, atribuido a Kalón de Elis (primera mitad del s. IV a. e.) (Lippold, 1956: 83, n.º 616).

En época romana se crea un tipo de Mercurio bien determinado por la presencia del *petasos* alado, la bolsa y la clámide terciada en el hombro izquierdo cuyos orígenes son modelos o prototipos griegos del S. V a. e. Este esquema es el más usual y son numerosas las efigies que reproducen dicho tipo plástico, entre otras la hallada en *El Peralejo* (Jaén) (Cat. 1), una de las mejores de la serie hispana no solo por su calidad artística sino por el tamaño algo mayor que el habitual (H 24,50 cm). Las representaciones de Mercurio sedente son más escasas y responden todas a un mismo modelo iconográfico: un Hermes sentado atribuido a Lisipo (Beschi, 1964: 31 ss) que guarda muchas analogías con un Hércules sedente -*epitrapezios*- obra del mismo escultor (Picard, 1963: IV/2, 575 ss; p. 1475). La tradición de tales esculturas se remonta al arte griego del siglo V a. e. El tema se retoca en época helenística y adopta múltiples variantes en época romana. Esta serie ha sido estudiada por L. Beschi (1964), recopila alrededor de veinte y cinco ejemplares y establece tres grupos diferentes que guardan mucha similitud con el Hermes de *Herculanum*, réplica romana próxima al original de Lisipo. El elemento característico de este grupo de Mercurio sedente viene

definido por la posición de la mano derecha apoyada en el muslo y llevando el *marsupium*. En la mayoría de los casos el dios lleva la clámide alrededor del cuello y le cuelga por la espalda, dejando la mayor parte del cuerpo al descubierto. Suelen llevar el *petasos* alado o bien como en algunos ejemplares exhumados en *Gallia* las alas salen directamente de la cabeza, calza sandalias aladas, o llevan los alipes adosados a los tobillos. En *Hispania* conocemos la serie por dos estatuas conservadas en el MAN procedentes de *Illici* (Elche, Alicante) (Cat. 12), de Uclés (Cuenca) (Cat. 13) y otra de *Astigi/Écija* (Sevilla) (Rodríguez Hernández, 1974: 413-423).

I.1. MERCURIO. *EL PERALEJO* (CAZORLA/PEAL DEL BECERRO, JAÉN)

Bronce fundición plena, pátina verde oscura, desigualmente repartida, la superficie muy erosionada presenta algunas corrosiones. Fáltale el antebrazo derecho, la mano izquierda y los atributos -seguramente el *marsupium* y el caduceo-, el pie y parte de la pierna izquierda (añadido moderno), de los alerones del *petasos* solo quedan el inicio, la pierna derecha fracturada. Fue hallado en la finca denominada *El Peralejo* entre los pueblos de Cazorla y Peal del Becerro, se desconoce la fecha y circunstancias, junto a ella había una figura de carnero en bronce, lucernas de cerámica y diversas monedas de cobre. El yacimiento ibérico de *La Toya* dista kilómetro y medio del cortijo. Se adquirió en el año 1961 por compra a D. Aniceto Jiménez Polo -propietario de la finca- para las colecciones del MAN.

Mide 25,50 cm de altura; N.º Inv. 1966.

Bibl.- A. Fernández-Avilés, Bronce romano representando a Mercurio procedente de "El Peralejo" (Jaén), MMAP, 19-22 (1958-1961), pp 19-20, lám. II; *Idem*, El Hermes de bronce de "El Peralejo" (Jaén), AEsPA, 105-106, 1962, pp 158-163; *Idem*, Más sobre el Hermes de "El Peralejo" (Jaén), Oretania, 22, 1965, pp 206-207.



Fig.1: Inv. 1966.

Figura varonil semidesnuda, de pie, apoya el peso del cuerpo en la pierna derecha, la izquierda retraída queda exonerada de carga y apoya solamente la punta del pie. Va calzado con *endromides* anudados en el tobillo, dejando al descubierto los dedos del pie. El cuerpo se nos ofrece inclinado levemente a la izquierda y hacia atrás -determinado por la posición de las piernas- en una elegante y bella postura: adopta una fina torsión y curvatura que es más patente en el dorso de la figura. Las piernas esbeltas, el torso largo y desnudo, pliegues inguinales muy marcados, pubis con vellos indicados, musculatura -abdominales y pectorales- bien señalizados. Lleva como vestimenta la clámide anudada en el hombro izquierdo por un botón o fíbula circular, cuelga junto al cuerpo -cubriéndole parcialmente- presenta numerosos pliegues oblicuos y verticales de forma triangular. El brazo derecho flexionado va cubierto por la clámide, sujeta el caduceo (desaparecido), el izquierdo separado del cuerpo sostiene el *marsupium* (perdido). Cabeza pequeña, erguida, girada a la derecha, cuello esbelto, lleva un torque de plata como adorno. Va tocado con el *petasos* alado, de borde curvilíneo que simula el caparazón de una tortuga. La melena de cabellos cortos y rizados que caen a ambos lados del rostro, frente y nuca. Rostro juvenil de bellas facciones: ovalado, labios finos, nariz recta, prominente, cuencas orbitales profundas, ojos muy deteriorados, frente amplia. La efigie responde a las características del Hermes de Policleto que más tarde fue reinterpretado por los escultores de la escuela de Argos y por los copistas de época romana (Picard, 1939: II/2, 651 ss). Es pieza excepcional, no solo por su calidad artística sino también por su tamaño (25,50 cm) algo mayor del habitual, de los ejemplares hispanos solo el de L'Alter (Castelló) (Mesado, 1971: 169-171, fig. 2) y el conservado en el Museo de Javier (Navarra) (Enríquez Navascués *et al.* 1977: 233, fig. 15) tienen similar altura, los tres responden al mismo esquema plástico. Otra singularidad es el torque que lleva anudado al cuello, no es habitual en las representaciones de Mercurio. En *Hispania* dicha particularidad se observa en un Mercurio del MAN que perteneció a la Col. Miró (Cat. 4). Igualmente aparece en las estatuas de Montbéliard (Francia) (Roux, 1904: 195 ss) y las conservadas en Londres (Legrand, 1969: III/2, 1818, fig. 4959), París (Reinach, 1894: n.º. 50). Son numerosos los paralelos que llevan la vestimenta terciada sobre el hombro izquierdo dando lugar al tipo denominado de *clámide triangular* por la disposición de los pliegues. Siglo I/II de la era.

I. 2. MERCURIO. POLLENTIA. (L'ALCÚDIA, MALLORCA)

Bronce pleno, la pátina verde oscura, desigualmente repartida, fáltale el atributo de la mano izquierda -probablemente el caduceo-, la superficie presenta corrosiones en la pierna derecha y brazo izquierdo, buen estado de conservación. Se exhumó en el año 1926 durante las excavaciones realizadas por G. Lladrés y R. Isasi en la finca denominada *Camp d'en França* (L'Alcúdia) lugar donde se ubica la antigua Pollentia. Según una reproducción fotográfica aparecida en el libro *Historia de Mallorca*, la efigie descansaba en un pedestal. Ingresó en el MAN el 26 de noviembre de 1927 junto a un lote de otros pequeños bronce.

Mide 15 cm de altura; N.º. Invt. 33141 (27/64/3).

Bibl.- C. M.ª. del Rivero, Los bronce antiguos del Museo Arqueológico Nacional. Catálogo, Toledo, 1927, p.

54, n. 444; A. Arribas, M. Tarradell, D. E. Woods, Pollentia. I. Excavaciones en Sa Portella. Alcudia (Mallorca), EAE, 75, 1973, p. 19; M. Prevosti, N. Rafel, Introducción al estudio de las esculturas romanas de Pollentia, Symposium de arqueología: Pollentia y la romanización de las Baleares, Palma, 1983, p. 60, n. 24; S. F. Pozo, Bronces romanos de Pollentia conservados en el MAN de Madrid, BMusMad, 7, 1989, pp 70-72, n. 4.

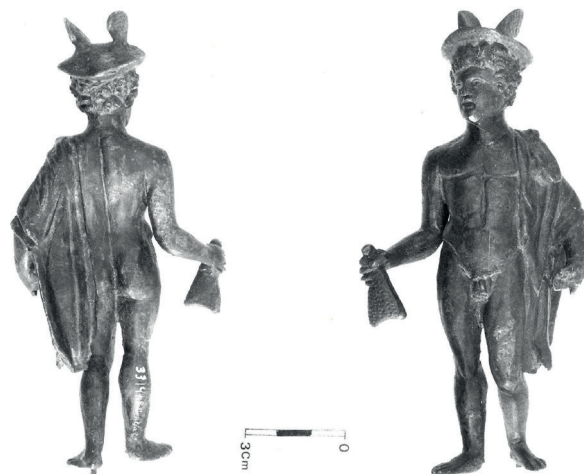


Fig. 2: Invt. 33141.

Figura varonil de pie, semidesnuda, descansa el peso del cuerpo en la pierna derecha, desplazada lateralmente; la izquierda retraída y flexionada queda exonerada de carga. Los pies desnudos no calzan las botas aladas. Torso largo y desnudo, musculatura de rasgos geométricos, poco naturalistas: pliegues inguinales muy marcados, vello del pubis señalado, pectorales y abdominales patentes. La posición de las piernas determina una leve curvatura del torso. Lleva la clámide sobre el hombro izquierdo anudada con una fíbula, cubriéndole el brazo y parte del cuerpo, presenta numerosos pliegues verticales que cuelgan hasta la rodilla. El brazo derecho flexionado junto al cuerpo sostiene en la mano la bolsa -*marsupium*-; el izquierdo extendido con la mano abierta en actitud de sujetar algún objeto, probablemente el caduceo (desaparecido). La cabeza voluminosa se nos ofrece girada a la derecha va tocada con amplio *petasos* alado de dos alerones cuyo borde es curvo y sinuoso, debajo del cual se vislumbra la cabellera: finos mechones ondulados que enmarcan el rostro de facciones poco cuidadas, nariz chata, ojos pequeños con el iris inciso, la frente estrecha, boca de labios finos. La escultura reproduce un modelo iconográfico muy difundido que se denomina tipo con *clámide triangular*, creado por Policleto en el S. V a. e. cuyo transuto romano más conocido en la estatuaria mayor es el *Hermes Lansdwone-Richelieu*. En *Hispania* dicho esquema plástico se documenta en numerosos pequeños bronce entre otros: tres bronce de la Col. Miró hoy en el MAN (Cat. 4-5-6), en el Museo de Javier (Navarra) originaria del Cementerio de Gordún (Valdonsella, Zaragoza) (Enríquez Navascués *et al.* 1977: 233, fig. 15), en el Museo de Pamplona (Mezquiriz, 1954: 243), de Taboexa en el Museo de Pontevedra (Acuña Fernández, 1977: 201-202, láms. I-II), de la provincia de

Lugo en la Col. Blanco-Cicerón (A Coruña) (Bouza Brey, 1969: 35-40, láms. I-II), de l'Alter en el Museo de Burriana (Castelló) (Mesado, 1971: 169-171, fig. 2), en el Museo de Almuñecar (Granada) (Molina Fajardo, 1983: 297, lám. II, 3-4), de Mercadal (Menorca) perteneciente a la Col. Vives (Madrid) hoy en día en la HSA New York (Inv. D 902) (García Bellido, 1993: 266, lám. 294, 3) y en el MASEvilla (Fernández-Chicarro, 1953: 56, fig. 41). Siglo I de la era.

I. 3. MERCURIO. *POLLENTIA*. (L'ALCÚDIA, MALLORCA)

Bronce fundición plena, la pátina de color verde, la superficie presenta concreciones terrosas y algunas corrosiones; la clámide tiene una rotura en el reverso, el alerón izquierdo del *petasos* fracturado y ha perdido el caduceo; buen estado de conservación. Se halló en el año 1926 durante las excavaciones realizadas por G. Llabrés y R. Isasi en la finca denominada *Camp d'en França* (L'Alcúdia) lugar donde se ubica la antigua *Pollentia*. Ingresó en el MAN el 26 de noviembre de 1927 junto a un lote de otros pequeños bronce.

Mide 8 cm de altura. N.º. Inv. 33142 (27/64/4).

Bibl.- Rivero, Catálogo bronce MAN (1927) p. 54, n. 445; Pozo, Bronces Pollentia (1989) p. 70, n. 3.

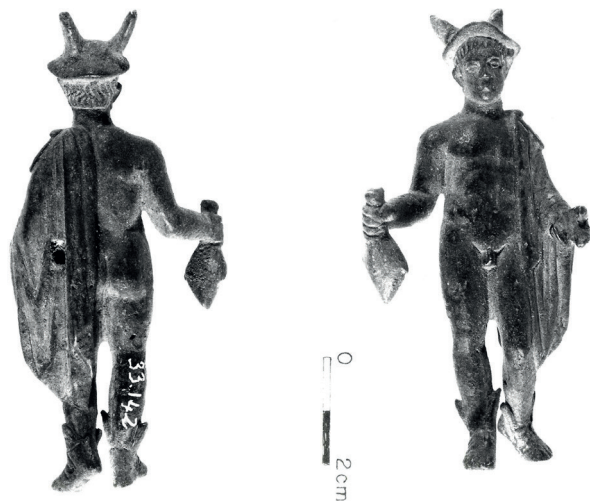


Fig. 3: Invt. 33142.

Figura varonil semidesnuda, de pie, descansa el peso del cuerpo en la pierna derecha, la izquierda retraída y flexionada apoya tan solo la punta del pie, queda exonerada de carga -postura clásica-. Calza sandalias aladas, entreviéndose los dedos del pie. Las piernas esbeltas, pliegues inguinales poco marcados, ombligo y pubis señalados. Viste clámide abrochada en el hombro izquierdo mediante una fíbula circular cuyos pliegues caen junto al cuerpo, cubriéndole la zona trasera izquierda hasta los tobillos y el brazo, con abundantes pliegues longitudinales y oblicuos que adoptan forma triangular o pliegues en V característico de estas representaciones. Separa del cuerpo el brazo derecho que sostiene el *marsupium*; el izquierdo sujeta en el antebrazo un haz de pliegues de la vestimenta con la mano abierta en gesto propio de llevar algún atributo, el caduceo (desaparecido). La cabeza girada ligeramente a la derecha tocada con el sombrero alado debajo del cual se observa la melena: finos y rizosos cabellos que caen en la frente y otros dirigidos hacia atrás. Rostro de facciones cuidadas:

cejas pronunciadas, cuencas orbitales profundas, orejas señaladas, boca de labios muy estrechos, mentón ovalado. La efigie es una réplica romana de un esquema iconográfico del siglo V a. e. creado por Policeto denominado tipo con *clámide triangular*. Siglo I/II de la era.

I. 4. MERCURIO. COL. MIRÓ

Bronce pleno, la pátina oscura -regularmente distribuida-, la superficie presenta algunas concreciones terrosas; hállase completo a falta tan solo del atributo de la mano izquierda -caduceo-. Buen estado de conservación. Procedencia desconocida. Perteneció a la Col. Miró, se considera que dicha colección está formada por objetos hallados en Andalucía, fue adquirida por el Estado en el año 1876.

Mide 7,50 cm de altura; N.º. Inv. 2882.

Bibl.- Rivero, Catálogo bronce MAN (1927) p. 17, n. 82; R. Thouvenot Catalogue des figurines et objets de bronze du Musée Archéologique de Madrid. I. Bronzes grecs et romains. Bibliothèque de l'École des Hautes Études Hispaniques, XII, 1, Bordeaux-París, 1927, p. 28, n. 95.



Fig. 4: Invt. 2882.

Figura varonil semidesnuda, de pie, descansa el peso en la pierna derecha, la izquierda retraída y flexionada toca el suelo con la punta del pie. Calza borceguíes cuyos alipes están señalizados. El modelado poco naturalista y toscos: las formas anatómicas y musculatura expresadas defectuosamente, pliegues inguinales marcados, las piernas cortas. En general la efigie no responde a un canon clásico, no tiene armonía ni bellas proporciones. Sobre el hombro izquierdo lleva la clámide sujeta por una fíbula, cae los pliegues junto al cuerpo, cubriéndole hasta la rodilla. La disposición en triangular característica. El brazo derecho adelantado lleva en la mano la bolsa y un brazalete -alambre de plata- de cabos sobrepasados y anudados en el antebrazo; el izquierdo cubierto totalmente por los pliegues de la vestimenta con la mano abierta en actitud de sostener algún atributo: el caduceo (desaparecido). Se nos ofrece frontalmente, cuello ancho ornado con un torque de plata más fino que el brazalete, de un solo nudo. Va tocado con el *petasos* alado, debajo del cual se observa la melena: finos cabellos que caen sobre la frente y nuca. Rostro de rasgos deteriorados: boca imperceptible, nariz pequeña, ojos sin indicación del iris. Manufactura de un taller provincial, réplica romana de

un original de época clásica. En *Hispania* de la numerosa serie de Mercurio con *clámide triangular* es junto al de *El Peralejo* los únicos que llevan torques o brazaletes. Siglo I/II de la era.

I. 5. MERCURIO. COL. MIRÓ

Bronce pleno, pátina oscura, desigualmente distribuida; la superficie presenta algunas concreciones terrosas. Ambas manos mutiladas, el pie izquierdo desde el tobillo y los alerones del *petasos* igualmente fracturados, los atributos desaparecidos -caduceo y bolsa-, el lado derecho del mentón presenta una bolladura. Procedencia desconocida -presumiblemente de Andalucía-, perteneció a la Col. Miró que fue adquirida por el Estado en el año 1876.

Mide 11,50 cm de altura; N°. Invt. 2881.

Bibl.- Rivero, Catálogo bronzes MAN (1927), pp 17-18, n. 91; Thouvenot, Catalogue bronzes MAN (1927), p. 27, n. 91.

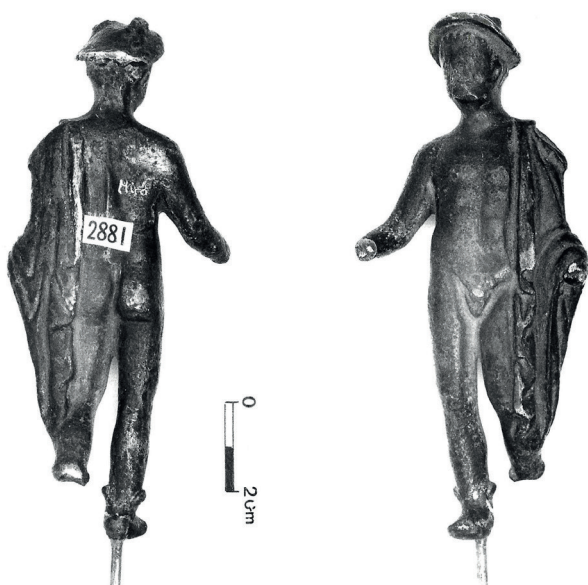


Fig. 5: Invt. 2881.

Figura masculina semidesnuda, de pie, apoya el peso del cuerpo en la pierna derecha, la izquierda retraída y flexionada queda libre de carga, calza borceguíes con los alipes visibles. Lleva la clámide terciada sobre el hombro izquierdo anudada mediante una fíbula circular, cae junto al cuerpo cubriéndole parcialmente, presenta numerosos pliegues que adoptan forma triangular. El brazo derecho separado del cuerpo lleva el *marsupium* (desaparecido), el izquierdo sostiene los pliegues de la vestimenta con la mano abierta en gesto de llevar el caduceo (perdido). El torso desnudo, amplio, pliegues inguinales muy marcados, la musculatura -abdominales y pectorales- señalizados. La cabeza se nos ofrece de tres cuartos a la derecha, tocada con el *petasos* alado de borde curvilíneo que evoca el caparazón de una tortuga, debajo del cual es visible la cabellera: mechones planos y finos que caen sobre la frente. El rostro de rasgos deteriorados, apenas son perceptibles. Réplica romana de un original griego de época clásica relacionado con el Hermes de Policleto, reproduce el mismo esquema plástico que las estatuas precedentes. S. I-III d. e.

I. 6. MERCURIO. COL. MIRÓ

Bronce pleno, la pátina de color verde, desaparecida en amplias zonas, la superficie presenta abundantes concreciones terrosas. Los brazos y piernas fracturadas desde el codo y la rodilla respectivamente, los alerones del *petasos* incompletos; los atributos -bolsa y caduceo- desaparecidos. Procedencia desconocida -probablemente de Andalucía-. Perteneció a la Col. Miró adquirida por el estado en el año 1867.

Mide 7 cm altura máx; N°. Invt. 2883.

Bibl.- Rivero, Catálogo bronzes MAN (1927), p. 17, n. 85; Thouvenot, Catalogue bronzes MAN (1927), p. 27, n. 92.



Fig. 6: Invt. 2883.

Figura masculina semidesnuda, de pie, apoya el peso en la pierna derecha quedando la izquierda libre de carga, originando una leve curvatura del torso y cierto desnivel entre los hombros que determina una elegante postura. El cuerpo de atléticas proporciones, la musculatura bien señalizada, pliegues inguinales marcados. Lleva la clámide sobre el hombro izquierdo, cubriéndole parcialmente el cuerpo, los pliegues triangulares cuelgan hasta la altura de la rodilla. Los brazos caen junto al cuerpo (fracturados) sujetan el *marsupium* en la mano derecha y en la izquierda el caduceo (desaparecidos). La cabeza girada de tres cuartos a la derecha va cubierta con el sombrero alado, la melena de rizos y cortos cabellos se deja entrever debajo de él. Rostro de rasgos deteriorados: boca y nariz pequeñas, ojos con iris incisos, mentón ovalado. Al igual que las estatuas precedentes reproduce el esquema clásico creado por Policleto, réplica estereotipada de un taller provincial. Son innumerables los paralelos, entre otros: varios ejemplares del MBALyon (Boucher, 1973: 74-79, nos. 119-128), del MAVerona (Franzoni, 1973: 62-63, nos. 42-43), MCGRLyon (Boucher y Tassinari, 1976: 58-59, nos. 45-46). Siglo I-III d. e.

I. 7. MERCURIO

Bronce fundición plena, la pátina verde, muy perdida; la superficie presenta concreciones terrosas. Ambas piernas y el brazo derecho mutilados, los atributos han desaparecidos. Buen estado de conservación. No se conoce su procedencia.

Mide 9 cm de altura; Sin N°. Inventario.

Bibl.- Inédito.

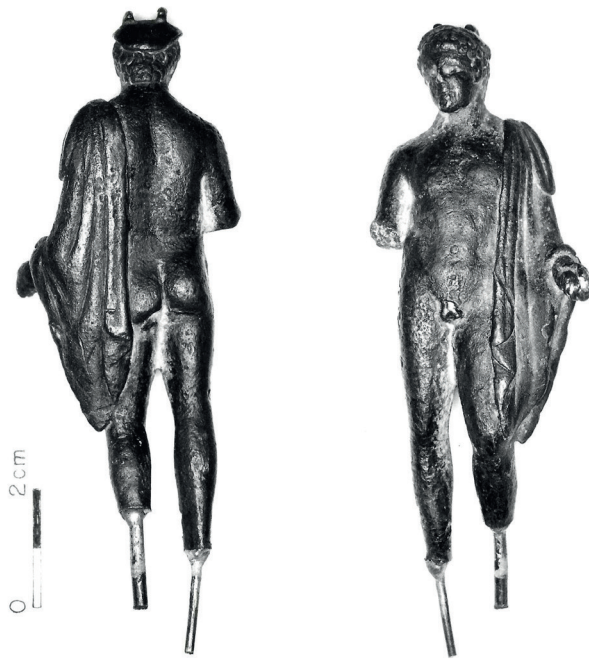


Fig. 7: Sin N°. Invt.

Figura varonil semidesnuda reproduce el esquema habitual en la serie de Mercurio con clámide triangular, a resaltar la esbeltez y elegancia del cuerpo que origina una bella curvatura del torso de proporciones atléticas que evoca el *canon lisipeo*. El rostro de rasgos clasicistas y modelado naturalista. Guarda estrechas analogías -salvo el tamaño- con el Mercurio de *El Peralejo* (Cat. 1). Siglo I-II de la era.

I. 8. MERCURIO. COL. VIVES

Bronce fundición plena, la pátina de color verde oscuro, muy perdida; la superficie presenta concreciones terrosas. Ambas piernas mutiladas desde la rodilla y los brazos desde el codo, la clámide fragmentada, ha perdido los atributos (bolsa y caduceo). Procedencia desconocida, perteneció a la Col. Vives adquirida parcialmente en el año 1913 por el Estado.

Mide 8 cm altura máx; N°. Invt. 17.177.

Bibl.- Rivero, Catálogo bronce MAN (1927), p. 16, n. 72, fig. 20; Thouvenot, Catalogue bronzes MAN (1927), p. 28, n. 101.

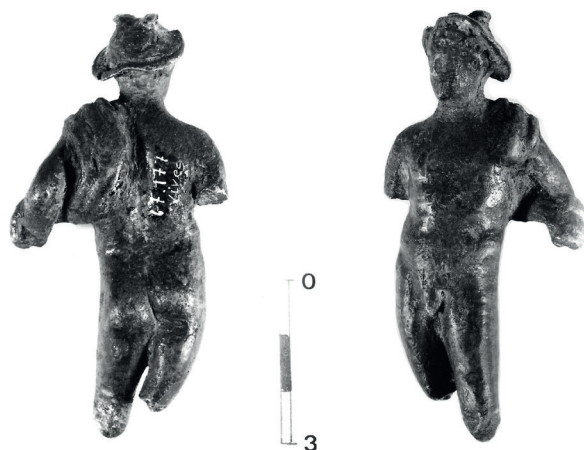


Fig. 8: Invt. 17177.

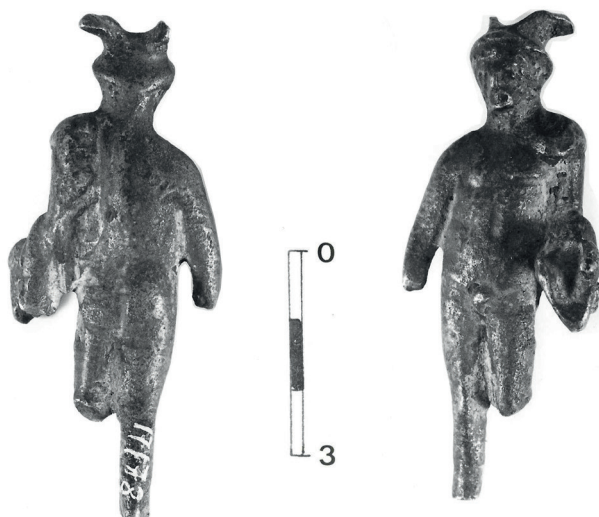
Figura varonil desnuda, de pie, descansa el peso del cuerpo en la pierna derecha, la izquierda desplazada lateralmente y retraída originando una fuerte curvatura del torso y cierto desnivel entre los hombros. El modelado de las formas anatómicas es naturalista: pliegues inguinales marcados, torso atlético con músculos abdominales y pectorales indicados. Lleva la clámide sobre el hombro izquierdo, dirigida hacia atrás para pasar entre el brazo y el cuerpo, colgando los pliegues al exterior. El brazo derecho cae junto al cuerpo, sujeta el *marsupium* y el izquierdo separado del cuerpo sostiene el caduceo (ambos perdidos). La cabeza girada a la derecha, cubierta con el *petasos* de borde curvilíneo, los alerones fracturados, debajo del cual se observa la melena: cabellos cortos que caen sobre la frente y ambos lados de la cara. El rostro juvenil de rasgos muy deteriorados que apenas son perceptibles. La efigie está relacionada con el tipo escultórico creado por Policleteo con la adición de la clámide, aportación aportada en el siglo IV a. e. por sus discípulos. Un Hermes de Praxiteles (Picard, 1954: IV/1, 300) utilizaba ya esa disposición del manto que aparece también en un bronce del MAHGenève cuyo original se atribuye a Lisipo (Picard, 1963: IV/2, 594, fig. 253). Este esquema iconográfico -con la variante de la disposición de la clámide- lo vemos en otras estatuas de *Hispania*: bronce de la Col. Vives (Thouvenot, 1927: 27, n°. 93), de Casal-Comba (Portugal) (Leite de Vasconcelos, 1913: 275-276, fig. 127), en el Museo de Mallorca (Prevosti y Rafel, 1983: 60, n°. 26), de Ubierna (Burgos) (Abásolo y Ruiz, 1979: 181-182, lám. 4), en el MAEGranada (Eguaras Ibáñez, 1944: 102, lám. I), de Villar de Barrio (Ourense) (Ferró Couselo, 1942: 121, lám. V), de la Col. Vives en la HSA New York (Fernández Avilés, 1962: 160, fig. 3a), de Cubillas de Cerrato (Palencia) (Revilla, 1943: 150, lám. 41, 3), Museo de Vic (Barcelona) (Molas i Font, 1982/83: 223-224, n°. 3, 3, lám. 6). Allende la Península Ibérica se documenta los siguientes paralelos: MBALyon (Boucher, 1973: 70-74, nos. 112-118), MAVerona (Franzoni, 1973: 55-58, nos. 35-38), MCGRLyon (Boucher y Tassinari, 1976: 59-60, nos. 47-48), Museo de Rabat (Boube-Piccot, 1969: 198-199, nos. 212-213, láms. 141, 1, 3), BMLondon (Pitts, 1979: 53, n°. 22, lám. X), MADRouen (Espérandieu y Rolland, 1959: 29-30, nos. 21 y 23, lám. X), en Gand (Bélgica) (Faider-Feytmans, 1979: 66, n°. 46, lám. 26), en Carpentras y Avignon (Francia) (Rolland, 1965: 46, nos. 41-42) o los recopilados por H. Menzel (1966: 20-21, n°. 39, lám. 20) y S. Reinach (1897/1930: II, 154, 3; 158, 5; 160, 9; III, 43, 3, 7; 44, 2; 47, 9, 10; IV, 85, 5-7, 90, 1, 3; V1/V2, 65, 5; 67, 5; 69, 4, 6, 7; 71, 7; 73, 5-6). Réplica romana de un taller provincial. S. I-III d. e.

I. 9. MERCURIO. COL. VIVES

Bronce pleno, la pátina de tono marrón, la superficie presenta concreciones terrosas y algunos focos de cloruros. Las piernas fracturadas, la derecha desde el tobillo y la izquierda desde la rodilla; fáltale el antebrazo derecho, los alerones del *petasos* y la clámide igualmente incompletos. Ha perdido los atributos (bolsa y caduceo). Origen desconocido, perteneció a la Col. Vives adquirida parcialmente por el Estado en el año 1913.

Mide 7,30 cm altura máx; N°. Invt. 17178.

Bibl.- Rivero, Catálogo bronce MAN (1927), p. 16, n. 74; Thouvenot, Catalogue bronzes MAN (1927), p. 27, n. 93.



Fi. 9: Invt. 17178.

Efigie de Mercurio que reproduce el canon creado por Policleto, la disposición de la clámide fue creada por Praxiteles. Es una réplica romana reproducida infinitamente de forma estereotipada, en serie. Responde a la variante del ejemplar precedente. Siglo I-III de la era.

I. 10. MERCURIO. COL. MIRÓ

Bronce pleno, la pátina oscura, la superficie muy deteriorada presenta concreciones terrosas y focos de cloruros; el brazo derecho fracturado desde el codo, la mano izquierda desaparecida. La figura se apoya en un plinto, se desconoce su procedencia aunque presumiblemente es de algún lugar de Andalucía. Perteneció a la Col. Miró adquirida por el Estado (1871-1879) (Chinchilla Gómez, 1993: 341-342).

Mide de altura total 8 cm; la estatua 6,40 cm; N°. Invt. 2884.

Bibl.- Rivero, Catálogo bronzes MAN (1927), p. 17, n. 80; Thouvenot, Catalogue bronzes (1927), p. 28, n. 100.



Fig. 10: Invt. 2884.

Figura varonil, descansa en un pequeño pedestal troncocónico -más ancho en la base- ornado con diversas molduras. Viste clámide ajustada en el hombro derecho mediante una fibula, le cubre completamente el torso y llega hasta los pies que calzan los borceguíes con *alípes*, los pliegues en V -triangulares- escalonados, dispuestos en sucesivos niveles. El brazo derecho separado del cuerpo, extendido, lleva el *marsupium* (desaparecido), el izquierdo sostiene el caduceo. La cabeza pequeña, girada levemente a la derecha, va tocada con el *petasos* alado bajo el cual se vislumbra la cabellera. Los rasgos faciales muy deteriorados, apenas son perceptibles. A destacar la disposición de la vestimenta, evoca las figuras de los jinetes del Partenón y a pesar de tener el apoyo en la pierna derecha -regla casi general en los bronzes romanos- debido a la influencia de la obra de Policleto el esquema iconográfico reproduce el *Hermes Phokion* del Vaticano cuyo original beocio puede datarse en el 460-450 a. e. y asignarse a Kalôn de Elis (Lippold, 1956: 83, n°. 616). Un buen ejemplo es el *Mercurio Oppermann*, réplica romana descubierta en *Ludgunum/Lyon* (Furtwängler, 1895: 232-233).

I. 11. MERCURIO. TRAIQUERA (CASTELLÓN)

Bronce pleno, la pátina verde oliva, regularmente distribuida; la superficie deteriorada, irregular, con numerosas corrosiones -perforaciones puntiformes-. Fáltale un alerón al *petasos* y el atributo de la mano izquierda. Procede de Traiguera (Castellón), se desconoce la fecha y circunstancias del hallazgo. Ingresó en el MAN Madrid en el año 1927.

Mide 11 cm de altura; Sin N°. Invt.

Bibl.- J. Martínez Aloy, Notas arqueológicas. El bronce de Traiguera, Las Provincias. València 9 de mayo 1902; Reinach, Répertoire statuaire, III, (1904-1920), p. 33, 8; Rivero, Catálogo bronzes (1927) p. 50, n°. 413; G. Nicolini, Les bronzes figurés des sanctuaires ibériques, París, 1969; A. Oliver Foix, Sobre un posible sitio funerario de ofrendas y libación en la necrópolis ibérica de la Solivella (Alcalà de Xivert), Boletín del Centro de Estudios del Maestrazgo, 14, Benicarló, 1986, pp 47-55.

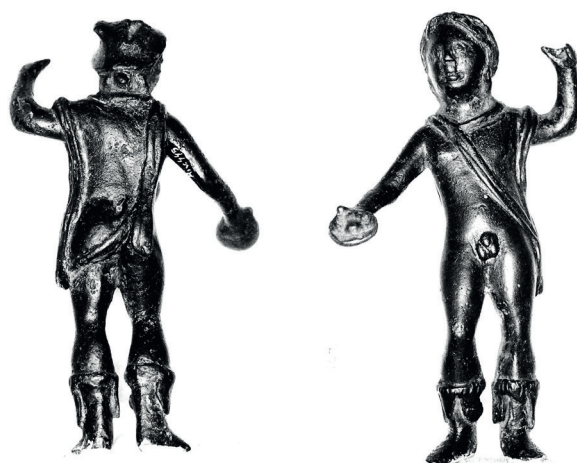


Fig. 11: Sin N°. Invt.

Figura varonil de pie, semidesnudo, apoya el peso del cuerpo en la pierna izquierda, la derecha flexionada y desplazada lateralmente, dicha postura origina una acusada torsión e inclinación del cuerpo a la derecha. Las piernas cortas, se estrechan en las rodillas, están defectuosamente modeladas. Va calzado con altos botines provistos de lengüetas. La clámide delimitada en todo su perímetro por un grueso pliegue rodea el cuello, va dispuesta en diagonal dejando parte del torso desnudo, cae hacia atrás para cubrir toda la espalda y los glúteos, los genitales visibles. El brazo derecho extendido, muy separado del cuerpo ofrece una pátera con umbo señalizado; el izquierdo levantado y flexionado con la mano abierta en gesto propio de sujetar algún atributo -hoy desaparecido- de difícil determinación (caduceo?). La cabeza girada a la derecha tocada con el *petasos* alado, la melena se deja entrever debajo de él: rizosos mechones de cabellos que enmarcan la cara y caen en la frente y línea del cuello. El rostro de facciones muy toscas y descuidadas -arcaicas-: frente triangular, ojos alveolados -a flor de piel- con el iris señalizado mediante una gruesa incisión, la boca pequeña, gesto fruncido, barbilla huidiza, la nariz corta y chata. La figura es una *interpretatio* ibérica de un esquema iconográfico clásico pues reúne elementos de varias divinidades, disposición de la clámide, la pátera, el *petasos* alado, etc. Se ha interpretado como parte del círculo dionisiaco debido a que se encuentra haciendo una libación. En general la disposición de la clámide evoca las representaciones de Mercurio al igual que el gorro alado es una clara alusión a esta divinidad. No obstante, los botines -sin alas- y la patera no son elementos habituales. Guarda analogías estilísticas con los broncees exhumados en Sagunto (Blecht, 1989: 43-91). Manufactura provincial de un taller activo en época republicana (S. I a. e.).

I. 12. MERCURIO SEDENTE. *ILLICI* (ELCHE, ALICANTE)

Bronce fundición a molde, según P. Paris: *le bronze a été coulé sur une armature interne en fils de fer*, la pátina verde, muy perdida. La roca o pedestal obra antigua, es pieza independiente de fundición. Hállase completo a falta de los atributos que llevase. Procede de L'Alcúdia de Elche (Alicante), lugar donde se ubica la antigua *Illici*. Perteneció a la Col. Ibarra adquirida por el Estado a fines del S. XIX. En las colecciones del MANMadrid.

Mide 18 cm altura total; el pedestal 6,50 cm; N°. Inv. 17500.

Bibl.- A. Ibarra, *Illici*, su situación y antigüedades, Alicante, 1879, pp 165-166, lám. 12; Reinach, *Répertoire statuaire* (1901), II, p. 169, 6; P. Paris, *Promenades archéologiques en Espagne*. II. Elche, BH, 9, Bordeaux, 1907, pp 318-319; J. R. Mélida, *Catálogo del Museo de Reproducciones Artísticas*. II, Madrid, 1915, p. 223; F. Álvarez-Ossorio, *Una visita al Museo Arqueológico Nacional*, Madrid, 1925, pp 43-44, lám. 26; Thouvenot, *Catalogue bronzes* (1927) p. 11, n°. 12, lám. 2; Rivero, *Catálogo broncees MAN* (1927) p. 18, n°. 90; J. R. Mélida, *Arqueología española*, Barcelona, 1929, p. 354, fig. 190; AA. VV, *Historia de España* (M. Pidal). II, Madrid, 1935, p. 666, fig. 463; B. Taracena, *Ars Hispaniae*. II, Madrid, 1947, p. 86; García Bellido, *Esculturas España* (1949) p. 88, n°. 70, lám. 63; R. Ramos Fernández, *La ciudad romana de Illici*, Alicante, 1975, pp 192-195, lám. 106, 2; Arce y Caballero (eds.), *Bronces España* (1990) p. 262, n°. 186; J. M. Noguera Celdrán, V. Verdú Martínez, *Esculturas y elementos esculturados ilicitanos*

de la antigua colección Ibarra en el Museo Arqueológico Nacional, AnMurcia, 9-10 (1993-1994), p. 280, fig. 8.



Fig. 12: Inv. 17500.



Fig. 12: Inv. 17500

Mercurio sedente sobre una roca -encaja perfectamente-, la pierna derecha extendida queda al descubierto al igual que el torso y glúteos de ese lado; la izquierda doblada, descansa en un espigón del pedestal/roca. Viste túnica y clámide anudada en el hombro derecho -mediante una fíbula- con numerosos pliegues dispuestos en múltiples direcciones, un haz de ellos va recogido en el antebrazo izquierdo, la mano abierta en actitud propia de sostener algún atributo (caduceo, desaparecido). El brazo derecho flexionado y levantado dirigido a la cabeza que se nos ofrece girada de tres cuarto a la izquierda, quedan vestigios para suponer que llevaba una corona o tenía, según A. Ibarra le arrancaron la corona de laurel de plata para fundirla. La melena de cabellos cortos y rizosos, bucles revueltos que cubre la totalidad del cráneo lo que imposibilita que fuese cubierto con el *petasos* como se ha afirmado. El rostro de bellas y clasicistas facciones: frente amplia, los ojos con incrustaciones argéneas, la pupila señalizada, nariz recta, labios entreabiertos, barbilla huidiza, cuello esbelto y elegante. La figura adopta una estilizada y bella postura pero un tanto artificiosa pues queda la espalda al aire, sin ningún punto de apoyo así que el reclinamiento del cuerpo y la sensación de descanso y comodidad es ficticia.

El Hermes que pone su pie en una roca para descansar o abrochar su calzado y después del reposo reinicia su marcha es obra de Lisipo (Sirano, 1997: 134-139, figs. 247-253), solamente algunas variantes -desnudo y muy joven- nos dan una idea aproximada. El Mercurio ilícitano es una réplica romana del tipo escultórico creado por Lisipo, aunque no conserva ningún atributo (*petasos*, *caduceo*, *marsupium*.etc), igualmente la posición del brazo derecho levantado que lleva a la cabeza es inhabitual en las representaciones de Mercurio sedente. De la numerosa serie hispana solo el Mercurio de *Astigi/Écija* (Sevilla) (Rodríguez Hernández, 1974: 413-423), el de Uclés (Cuenca) (Cat. 13) y otro de Mallorca conservado en el MK&GHamburg (Hornbostel, 1984: 196-198) responde a este canon lisípeo. Paralelos: en el MCAvignon (Francia) (Rolland, 1965: 51, n.º. 56), en el BMLondon (Walters, 1899: n.º. 806) procedente del sur de Francia, de Nimy (Bélgica) (Faider-Feytmans, 1979: 67-68, n.º. 50, láms. 27-28), de *Ludgunum*/Lyon (Francia) (Boucher, 1973: 90-92, n.º. 144), de Épinay (Francia) (Espérandieu-Rolland, 1959: 28-29, n.º. 20, lám. 9) de *Argentomagus* (Francia) (Coulon, 1996: 127; 129), en la BNParís (Babelon y Blanchet, 1895: 152-154, nos. 345-347), en el RLMTrier (Alemania) (Menzel, 1966: 19-20, n.º. 38, láms. 18-19), de *Herculanum* (Sichtermann, 1961 : 7, fig. 12), de la Col. Loeb (Alemania) (Sieveking, 1930: 2 ss, láms. 3-4), en el MMNewYork (Bieber, 1955: 43 ss). Numerosos son los paralelos bronceos aportados por S. Reinach (1897-1930: II, 168-170) quien cree que la posición incorrecta del brazo derecho es debida a una rotura antigua y posterior reconstrucción errónea. En una *phiale* del tesoro argénteo de Berthouville (Francia) (AA. VV, 1985: 21, fig. 13) aparece un Mercurio sentado sobre una roca, desnudo, apoyando el brazo en el *caduceo*, con alas en la cabeza y rodeado de animales (gallo, tortuga, etc.). Una réplica fidedigna es el bronce de la BNParís (Babelon y Blanchet, 1895: 365.366, n.º. 837): *sa tête est à la fois munie d'ailerons et ceinte d'une couronne de laurier dont les lemnisques retombent sur ses épaules; ses yeux sont incrustés d'argent; son vêtement consiste en une chlamyde, agrafée sur l'épaule droite, et recouvrant l'épaule et le bras gauches. De la main droite, avancée sur son genou, il tient la bourse; le caducée qu'il portait à la gauche a disparu. La jambe gauche est avancée; la droite repliée*. Manufactura de importación de un taller de la metrópoli activo en el S. I d. e.

I. 13. MERCURIO SEDENTE. UCLÉS (CUENCA)

Bronce fundición a molde, la superficie muy deteriorada presenta abundantes corrosiones y concreciones terrosas, los rasgos faciales apenas son perceptibles. Fáltale el brazo y pierna izquierda, el pie derecho, los alerones del *petasos* y los atributos. Tiene dos grandes grietas en el rostro y frente. Mal estado de conservación. Se nos presenta adosado al borde de una vasija de cerámica común, siendo reconocible los vestigios de la fijación. Procede de Uclés, perteneció a la Col. García Soria que ingresó por compra en el MAN en el año 1981.

Mide 7,70 cm longitud máx; N.º. Invt. 18250.

Bibl.- Inédito.

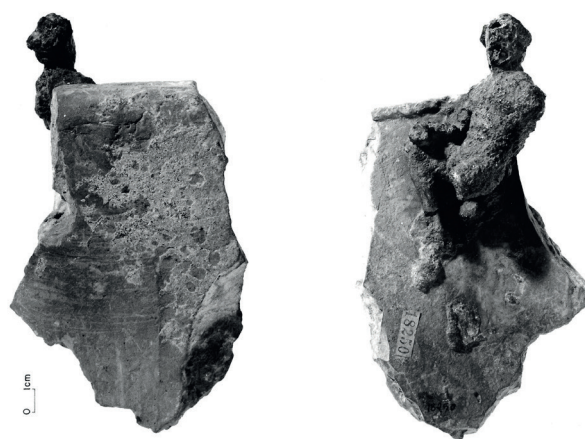


Fig. 13: Invt. 18250.

Mercurio sedente, desnudo, descansa sobre una roca o protuberancia de la que son visibles algunos vestigios, apoya el peso del cuerpo en el brazo y pierna derecha -flexionada-, la izquierda extendida (desaparecida). El brazo derecho descansa en el muslo y sostiene en la mano el *marsupium*, el izquierdo sujeta el *caduceo* (perdido). La cabeza girada de tres cuartos a la izquierda, va tocada con el *petasos* alado, la melena se deja entrever: rizosos e hirsutos mechones de cabellos que caen a ambos lados de la cara, frente y línea del cuello. Rostro irreconocible, es lo más dañado del bronce. El modelado de las formas anatómicas -pliegues inguinales, musculatura: pectorales y abdominales- es muy cuidado y naturalista. Réplica romana de un tipo iconográfico griego del siglo V a. e. relacionado estrechamente al Hermes sedente de Lisipo (Lippold, 1950: 283, lám. 102; 1923: 129). Perteneció a una abundante serie de Mercurios, desnudos o con *chlamys*, provistos de diferentes atributos -*caduceus*, *marsupium*-, con variantes en cuanto la disposición de las piernas, brazos y cabeza, van sentados sobre una roca, junto a ella frecuentemente se ubican moruecos, tortugas o gallos. Otros documentos análogos: de *Bagacum*/Bavai (Francia) (Boucher y Oggiano-Bitar, 1993: 86, n.º. 12), en la AKMU-Bonn (Alemania) (Franken, 1998: 53-56, nos. 2-3), en la WAMBaltimore (USA) (Hill, 1949: 21, n.º. 37, lám. 8). La serie ha sido analizada por L. Beschi (1962; 1974: 171-184) a propósito del *Hermes di Montorio Veronese*, recopiló los ejemplares conocidos y estudia las diversas variantes proponiendo una tipología y cronología. Es *unicum* al ir adosado a la pared interna de un recipiente de cerámica común. Siglo II/III de la era.

II. HÉRCULES

Es el héroe más celebre y popular de toda la mitología clásica, el Hércules romano deriva del nombre griego *Hercules*. Las leyendas en las cuales figura constituyen un ciclo completo, en constante evolución desde la época pre-helénica hasta el fin de la Antigüedad. Se distinguen tres grandes categorías de leyendas hercúleas, entre ellas el ciclo de los doce trabajos o *Dodekathlos*: el león de Nemea, la hidra de Lerna, la cierva de Cerinia, las aves del lago Estinfalo, los establos del rey Angias, el toro de Creta, el cinturón de la reina Hipólita, los bueyes de Geriones, el can Cerbero y las manzanas de oro de las Hespérides. El lugar más an-

tiguo de su culto en Roma era el *Ara Maxima*, en el Foro Boario, donde en el 312 a. e. por orden del Censor *Appio Claudio* había sido constituido como culto de Estado (Hércules *Victor* o *Invictus*). Los atributos del héroe en época arcaica son: el arco, las flechas, el carcaj, después la clava; posteriormente el arco y las flechas desaparecen y la clava queda como su arma característica y símbolo. La piel de león -*leonté*- es otro elemento que suele aparecer en todas las representaciones del dios. Igualmente suele llevar una copa -*schyphos*, *rhyton* o *kantharos*-, o bien las manzanas de las *Hespérides* (Sichtermann, 1960: 378-390; Dürrbach, 1904: 124-128; *Vid.* Bayet, 1926). Hay un tipo que normalmente se había admitido como producción de época romana, pero que a juzgar por sus características formales: proporciones alargadas, musculatura indicada esquemáticamente, rostros de facciones geométricas, posturas estáticas, carentes de movimiento..., etc., todo ello alejado de los cánones de las representaciones greco-romanas, es el denominado *Heracles Dexionomenos*, tipo muy difundido en las diferentes provincias: Italia, Suiza, *Gallia*, *Germania*. J. Ch. Balty (1961: 1 ss; 1962: 197 ss; 1964: 45 ss) y G. Colonna (1970) han asignado una cronología del S. IV a. e./S. II a. e. y han relacionado esta producción con los Hércules italo-etruscos. En *Hispania* esta serie viene documentada por una serie de bronce del MANMadrid, sin procedencia precisa pero de origen hispano seguro pues formaban parte de diversas colecciones privadas (Miró, Vives, Asensi) y una figura de época republicana exhumada en *Saguntum* (Sagunt, València) (Blech, 1989: 77-81, n.º 11, figs. 25-27). La mayoría de ellos reproducen a Hércules desnudo, frontal, postura muy estática, el brazo derecho levantado en actitud de golpear con la clava, el izquierdo separado del cuerpo sostiene en el antebrazo la piel del león. Un Hércules que perteneció a la Col. Vives, procedente de Granada reproduce el mismo esquema iconográfico aunque sus proporciones y modelado son clasicistas. El tipo evoca el *Heracles* del frontón del templo de Egina y el de las monedas acuñadas en Thasos (Grecia) (Paris, 1903: 220), igualmente la cabeza es semejante a la cabeza hercúlea de las monedas de Cose (Tarragona) y de otras cecas de la *Hispania Citerior* (Mélida, 1900: 353). Otro tipo de Hércules imberbe, combatiente, representado también frontalmente, pero en este caso va cubierta la cabeza con la *leonté*: las patas de la fiera anudadas al cuello le cubren la espalda; el brazo derecho levantado sostiene la clava y el izquierdo extendido, del antebrazo cuelga la piel del león. La disposición de la *leonté* evoca la de la clámide del *Apolo de Belvedere* (Neugebauer, 1946/47: 1 ss, lám. 29, 2). Esta serie deriva de los *Heracles* combatientes creados en Grecia, no son tan esquemáticos como los precedentes y su cronología es más tardía. El tipo aparece en otras provincias: *Gallia*, Italia, Suiza, está ausente en la *Mauretania Tingitana* (Boucher, 1976: 25-26). En *Hispania* está documentado por diversos bronce de la Col. Miró, Vives y Asensi.

Hay un grupo de bronce, réplicas romanas de un original griego atribuido a Lisipo, el dios está representado de pie, desnudo, lleva la clava en la mano izquierda, levantada y apoyada sobre el hombro, la piel de león terciada en el antebrazo; la mano derecha descansa en la cadera o bien sostiene un vaso o una copa. Un Hércules de *Italica* (Santiponce, Sevilla) conservado en el MBAOviedo (Aragoneses, 1953: 402, figs. 1-4), de *Malaca*/Málaga (Pérez-Malumbres y Martín Ruíz, 2021: 151-163) y otro de la Col. Helguera en

el MANMadrid (Cat. 27) reproducen dicho esquema plástico (Wheeler, 1906: 377-384; Massa, 1984: 175-185). El tipo gozó de mucha difusión a juzgar por los numerosos bronce exhumados en las diferentes provincias: *Britannia*, *Gallia*, Italia, *Noricum*. Otro grupo igualmente relacionado con la obra de Lisipo es el tema del *Heracles* joven, desnudo e imberbe. El héroe está representado en actitud de reposo, se apoya en la clava que sujeta con la mano derecha, en la mano izquierda lleva las manzanas del *Jardín de las Hespérides*. La forma ya se conocía en el S. V a. e., A. Furtwängler (1893: 82 ss, figs. 32-33) atribuye el original a Fidias, también se puede relacionar con la producción artística de Policeto (Reinach, 1908: 110 ss; 1910: 142; 1912: 35 ss). *El Heracles Borghese* (Lippold, 1950: 297, lám. 105, 3; Picard, 1963: IV/2, 586) en la estatuaria mayor reproduce fidedignamente dicho esquema. Un bronce del MANMadrid y el Hércules procedente de Santa Tecla (Pontevedra) -hoy en día paradero desconocido- (García Bellido, 1949: 91-92, n.º 74) documentan el grupo en *Hispania*. Una estatua del MEVic (Barcelona) representa a Hércules luchando contra una serpiente, el motivo no es usual en el repertorio bronceo, aunque aparece en una pintura de la *Casa de los Vetii* (Pompeya) y en la estatuaria mayor: escultura del *Palazzo degli Uffizi* (Florencia) (Molas i Font, 1982/83: 218-221, n.º 3, 1, lám. 5). Otro bronce del MEVic reproduce al héroe con la piel del *león de Nemea* (Molas i Font, 1982/83: 220-223, n.º 3, 2, lám. 5). A resaltar el hallazgo de un bronce mediano (H. máx. 21,50 cm) exhumado en las aguas del *Canal de Sancti Petri* en la bahía de Cádiz que reproduce la efígie del héroe desnudo, barbado en posición erecta y frontal, es una estatua cultural, solemne del *Hercules Gaditanus*, las iniciales *H G* inscritas en el vientre aluden a la procedencia del santuario. La figura se apoya en la pierna izquierda, la derecha adelantada con la rodilla doblada. El brazo derecho sujeta la clava que toca el suelo, el cuerpo girado levemente a la izquierda. En la mano izquierda extendida sostiene tres manzanas. La estatua representa el momento culminante de la empresa del héroe: la entrega de las manzanas del Jardín de las Hespérides, leyenda ambientada en el extremo occidente. En edad romana la antigua imagen semítica del *Melqart* gaditano asume definitivamente aspecto helénico (Martín Ruíz, 1995: 55, fig. 24).

TIPO HERACLES DEXIOUMENOS

Este tipo de Hércules combatiente (Furtwängler, 1893: col. 2180) relacionado con una serie de estatuas italo-etruscas creadas en el S. IV a. e. siguiendo un esquema griego de época arcaica, evoluciona en Italia para formar un tipo abstracto y geométrico que desaparece ante las nuevas representaciones según los modelos clásicos, es el más difundido en el periodo prerromano. La serie es analizada por J. R. Wheeler (1906: 377-384) a propósito de una estatua del MFABoston procedente de Spoleto (Italia), quién recopila diez ejemplares dejando abierta la posibilidad de relacionarlos con otros bronce de talla inferior y menor calidad -libres variaciones de un prototipo común difundido entre el fin del periodo helenístico y el periodo imperial romano-. A. Andrèn (1948: 17-20) da a conocer un bronce de la Col. Zorn (Suecia) y propone dividir el grupo en tres variantes según sea la posición de la clava y la postura de las piernas. Más tarde R. A. Staccioli (1957: 26-43) suprime la segunda variante de Andrèn y establece dos grupos:

1º El héroe de pie se apoya en la pierna derecha y la izquierda ligeramente flexionada y retraída; el brazo derecho extendido, levemente doblado, la *leonté* terciada sobre la espalda y brazo izquierdo, la clava recta sujeta en la mano izquierda. Como ejemplo se puede citar un bronce del MA-Firenze (Italia).

2º La actitud y postura del dios es similar a la variante primera, la única diferencia es que la clava siempre sostenida con la mano izquierda se apoya con la extremidad más gruesa sobre la espalda. Ejemplos son el Hércules de la Col. Zorn o un bronce del MANNapoli.

Hay otras divisiones realizadas esencialmente en torno a los atributos y a la posición de las piernas: en algunos ejemplares el dios lleva una copa -*kantharos*, *kylix* y más raramente un *rhyton*- en la mano derecha al modo del *Hércules bibax*. Una segunda variante muestra al héroe con una patera en la mano derecha -sustituye a la copa del grupo precedente- en una actitud de libación y sacrificio. El tipo de Hércules *sacrificante* es muy frecuente en las emisiones monetales de Magna Grecia, particularmente de *Heraclea*. En un caso se presenta al dios con las manzanas de las *Hespérides* en la mano derecha. Muy frecuente es la diversidad de la disposición de la *leonté*, en vez de descender por la zona izquierda de la espalda, asomando el morro de la fiera para apoyarse luego sobre el antebrazo izquierdo del que cuelga. En un caso lleva la *leonté* anudada en X sobre el pecho. En otras variantes particulares el dios tiene la cabeza coronada de pámpanos, de laurel, de hiedra o de flores, también puede llevar una tenia o banda. Otras veces la piel del león cubre la cabeza sobre todo en las representaciones de Hércules *sacrificantes*. En algunos pequeños broncees el esquema iconográfico se nos ofrece invertido: cabeza girada a la izquierda, con clava y *leonté* en la derecha y el brazo izquierdo extendido con patera, copa..., etc. El prototipo iconográfico se creó en el Peloponeso en el S. IV a. e. sobre todo bajo influencia de la tradición policlética sin olvidar las aportaciones de la estatuaria lisípea. Una degradación del tipo clásico viene representada por una serie de broncees de Hércules desnudo, imberbe, la piel posada en el antebrazo izquierdo, reducida a una simple lengüeta alargada y puntiaguda enrollada alrededor del puño y colgando hasta la altura de las rodillas. En una actitud estática, de parada, el héroe levanta su brazo derecho y doblado en ángulo recto blande una clava; el brazo izquierdo hacia abajo, extendido, sujeta el arco con la mano. Apoya el peso del cuerpo en la pierna derecha, la izquierda flexionada, ligeramente apartada y adelantada, originando una torsión del cuerpo hacia la derecha. La cabeza redonda, la melena rizada descende hasta la nuca. De un ejemplar a otro las variantes son poco importantes. Esta serie iconográfica ha sido analizada por S. Boucher (1976: 23-31), donde se recopila los numerosos broncees existentes en las diversas provincias del Imperio, están ligados directamente al arte etrusco. La datación propuesta por J.-Ch. Balthy (1961: 1 ss; 1962: 197 ss; 1964: 45 ss) y G. Colonna (1970) abarca un periodo comprendido entre los S. IV/II a. e.

II.a. HÉRCULES IMBERBE COMBATIENTE CON LA CABEZA CUBIERTA CON LA LEONTÉ

Las patas delanteras de la fiera se anudan en el pecho, la *leonté* cubre parcialmente la espalda y cuelga sobre el antebrazo izquierdo. El dios blande la maza con la mano derecha levantada. La disposición del pellejo de la fiera

evoca la de la clámide del *Apolo de Belvedere* (Neugebauer, 1946/47: 1 ss, lám. 29, 2).

II. 14. HÉRCULES. COL. MIRÓ

Bronce fundición plena, la pátina verde, la superficie presenta algunas concreciones terrosas y focos de cloruros; el brazo derecho fracturado, buen estado de conservación. El héroe descansa en un pedestal -obra antigua- al que va soldado. Procedencia desconocida. Perteneció a la Col. Miró adquirida por compra del Estado (1871-1879) (Chinchilla Gómez, 1993: 341-342).

Mide altura total -incluida peana- 20 cm; alto figura 16 cm; peana: 5,20 cm diám. máx; altura 4 cm; N°. Inv. 2920.

Bibl.- Inédito



Fig. 14: Inv. 2920.

Hércules de pie, desnudo, juvenil e imberbe; apoya el peso del cuerpo en la pierna derecha, la izquierda retraída y flexionada queda libre de carga. El héroe se nos ofrece ligeramente inclinado hacia atrás y con una ligera torsión del cuerpo a la derecha, en clara actitud de reposo. Las piernas esbeltas, pliegues inguinales marcados, pubis con indicación del sexo y del vello, torso atlético. La musculatura y osamenta están señaladas de forma muy patente y exagerada: glúteos, abdominales, pectorales; el ombligo visible al igual que los pezones y tetillas -finas incisiones-. Cabeza girada ligeramente a la derecha, va cubierta con la piel del león que enmarca el rostro, las patas de la fiera anudadas en el pecho -formando una X-, siendo reconocibles las fauces, ojos, orejas y crines. La *leonté* cae sobre los hombros y le cubre la espalda para pasar luego debajo del brazo izquierdo y enrollarse en el antebrazo. Toda la superficie de la piel de la bestia presenta unas finas y onduladas incisiones que evocan las crines y pelambre del león. El brazo izquierdo separado del cuerpo, doblado, cubierto parcialmente por la *leonté*, sostiene en la mano la manzana del *Jardín de las Hespérides*, los dedos finamente modelados. El brazo derecho fracturado cae junto al cuerpo y

sujeta la clava (desaparecida) que descansa en el suelo. El rostro juvenil, imberbe, de rasgos faciales muy acusados: mentón ovalado, nariz prominente, los ojos alveolados sin indicación del iris, cejas marcadas, frente amplia, los labios entreabiertos -finos-. El esquema inicial de este tipo iconográfico lo vemos en obras griegas del S. V a. e., A. Furtwängler (1893: 82 ss, figs. 32-33) lo atribuyó a Fidias; sin embargo otros autores como S. Reinach (1908: 110 ss; 1912, 2: 35 ss; 1910: 142) lo relaciona con la obra de Policletos, el *Herakles Borghese* (Reinach, 1897-1930: II, 209, 8) reproduce el tipo.

II. 15. HÉRCULES. COL. VIVES

Bronce pleno, pátina verde, desigualmente distribuida. Hállese completo a falta de los atributos que llevase. Se desconoce el lugar, fecha y circunstancias del hallazgo. Perteneció a la Col. Vives que fue adquirida por compra del Estado en el año 1913. En las colecciones del MAN Madrid.

Mide 12,20 cm de altura; N.º. Invt. 17175.

Bibl.- Thouvenot, Catalogue Bronzes (1927) p. 42, n.º. 183.



Fig. 15: Invt. 17175.

Hércules desnudo, estante, se nos ofrece de perfil, descansa el peso del cuerpo en la pierna izquierda -adelantada y flexionada-; la derecha retraída tan solo solo apoya la punta del pie. El torso estrecho de caderas salientes, los pliegues inguinales marcados al igual que el resto de la musculatura (abdominales y pectorales); el pubis y las tetillas señalizados. Adopta una elegante y bella curvatura: hombros anchos y fuertes, los brazos separados del cuerpo, el derecho flexionado a la altura de la cabeza con la mano cerrada en posición de blandir la maza (desaparecida) -son visibles vestigios-. El brazo izquierdo extendido, del antebrazo cuelga la piel del león, de larga cola, la mano apretada en gesto propio de asir algún atributo -hoy en día desaparecido-. La cabeza girada levemente a la izquierda, va tocada con la *leonté* cuyo pellejo sobresale a ambos lados de la cara, anudándose en el pecho, donde es visible las garras del león. Rostro imberbe, rasgos faciales muy deteriorados: boca pequeña -mera incisión- nariz recta,

cejas poco marcadas, barbilla huidiza..., etc. Es uno de los mejores ejemplos de esta serie de bronce ibero-romanos. Paralelos cercanos: en el MDARouen (Espérandieu y Rolland, 1959: 40, n.º. 56, láms. 22-23), MFABoston (Comstock y Vermeule, 1971: 163, n.º. 185), MRAutun (Lebel y Boucher, 1975: 13, n.º. 4), Alemania (Menzel, 1966: 27-28, n.º. 58, láms. 26-27), Haute-Provence (Rolland, 1965: 68, n.º. 99). S. II/I a. e.

IIb. HÉRCULES COMBATIENTE E IMBERBE CON LA CABEZA DESNUDA

Este tipo de Hércules se ha considerado romano aunque en ningún caso se corresponden con el canon clásico. Las formas son alargadas, los movimientos torpes, la musculatura está indicada sumariamente, el rostro es muy esquemático, los ojos son saltones, la cabellera dispuesta en mechones con cresta. La tendencia es a la abstracción y organización de líneas y no al equilibrio de formas característico del repertorio romano.

II. 16. HÉRCULES

Bronce, fundición plena, la pátina verde; hállese completo, la mano izquierda ligeramente deteriorada. Procedencia desconocida.

Mide 12 cm altura; N.º. Invt. 3800.

Bibl.- Thouvenot, Catalogue bronzes (1927) p. 44, n.º. 197; Rivero, Catálogo bronzes (1927) p. 31, n.º. 202.



Fig. 16: Invt. 3800.

Hércules de pie, desnudo e imberbe, en actitud de combate; descansa el peso del cuerpo en la pierna derecha, la izquierda flexionada, desplazada lateralmente. El cuerpo liso, apenas modelado, torso largo y estrecho con indicación del sexo; los hombros muy desnivelados para acompañar el movimiento de los brazos: el izquierdo levantado y flexionado a la altura de la cabeza empuña la

clava, en gesto ofensivo; el derecho extendido, separado del cuerpo lleva en el antebrazo la piel del león, que cuelga, siendo visible la cola (trífida). Cabeza pequeña, girada a la izquierda, la cabellera dispuesta radialmente en torno a la nuca, da la impresión de un casquete esférico. Rostro imberbe de rasgos muy esquemáticos y geométricos; frente estrecha, ojos grandes sin indicación del iris y de las cejas, nariz prominente, barbilla huidiza; la boca representada de manera somera, apenas es patente. La figura de proporciones muy estilizadas, casi filiformes reproduce un tipo plástico de origen italo-etrusco. Paralelos, entre otros: en el MCGRLyon (Boucher, 1976: 24, n.º 17), MRAutun (Lebel y Boucher, 1975: 14, n.º 6), MCAvignon (Rolland, 1965: 63-64, n.º 86; 64, n.º 87; 66, n.º 92), MDARouen (Espérandieu y Rolland, 1959: 36-37, nos. 40-44, láms. 14-15), Luxemburgo y Bélgica (Faider-Feytmans, 1979: 76, n.º 61, lám. 39; 77, n.º 64, lám. 40), de Bavai (Faider-Feytmans, 1957: 53, nos. 49-50, lám. 11), de Colchester (Pitts, 1979: 44, n.º 199; 45, n.º 200; 45, n.º 204-205), RGMKöln (Ritter, 1993: 464-472, nos. 1-6). S. III/II a. e.

II. 17. HÉRCULES

Bronce fundición plena, la pátina verde clara; la superficie presenta algunas concreciones terrosas. Hállase completo a falta tan solo del atributo de la mano derecha (clava). Procedencia desconocida.

Mide 10 cm de altura; N.º. Inv. 3803.

Bibl.- Thouvenot, Catalogue bronzes (1927) p. 45, n.º 202; Rivero, Catálogo bronzes (1927) p. 31, n.º 204.



Fig. 17: Invt. 3803.

Hércules de pie, desnudo e imberbe, descansa el peso de cuerpo en la pierna derecha, la izquierda algo adelantada queda libre de carga. El torso muy estrecho y alargado, la musculatura indicada mediante dos gruesas incisiones, las tetillas son dos círculos, el pubis señalado. El brazo derecho levantado -en ángulo recto- a la altura de la cabeza, con la mano cerrada en actitud propia de sujetar algún objeto -la maza-; el izquierdo extendido lleva colgado sobre el antebrazo la piel del león, en la mano se observa los vestigios del atributo que llevase. Cuello ancho, cabe-

za girada ligeramente a la izquierda. La cabellera separada por la raya en medio, descendiéndole simétricamente a ambos lados de la cara: sendas hileras de mechones lineales y geométricos; sobre las sienes sobresalen dos *protuberancias* a modo de tupé, cuya simbología es algo equívoca, se ha interpretado como cuernos en forma de hoja de loto (Gruet y Rioufreyt, 1977: 69-70). El rostro de rasgos groseramente modelados: ojos desmesuradamente grandes, alveolados, nariz prominente y curva, barbilla huidiza, boca apenas señalizada. La peculiaridad del peinado con las *protuberancias* la vemos en otros bronzes: en el MCAvignon (Rolland, 1965: 66, n.º 93), Colchester & Essex Museum (Pitts, 1979: 63, n.º 66, lám. 16), Museo de Mans (Gruet y Rioufreyt, 1977: 69-70). S. III/II a. e.

II. 18. HÉRCULES

Bronce pleno, la pátina de color verde; la superficie presenta algunas concreciones terrosas y zonas con corrosiones. El brazo derecho incompleto, fáltale la mano. Buen estado de conservación. Procedencia desconocida.

Mide 8,20 cm de altura; N.º. Inv. 3808.

Bibl.- Thouvenot, Catalogue bronzes (1927) p. 45, n.º 204.



Fig. 18: Invt. 3808.

Hércules de pie, combatiente, desnudo e imberbe; la pierna izquierda retraída y flexionada, la derecha adelantada se nos ofrece de perfil, originando una postura artificial, poco natural, determinando que el cuerpo esté inclinado hacia atrás y una amplia curvatura del torso que acompaña el movimiento de los brazos, separados del cuerpo en diagonal, hombros desnivelados; el brazo derecho levantado a la altura de la cabeza en gesto propio de blandir la maza (desaparecida), el izquierdo adelantado, sostiene en el antebrazo la *leonté*, reducida a un simple pliegue (trífido). La musculatura apenas está indicada, el modelado es plano y poco cuidado. Las tetillas son dos pequeñas incisiones, el pubis señalado. La cabeza pequeña, girada levemente a la izquierda, los rasgos faciales esquemáticos y geométricos: la boca es una mera incisión transversal, cejas poco marcadas, ojos almendrados, nariz prominente, frente es-

trecha. La melena corta: hileras de gruesos mechones de cabellos dispuestos radialmente alrededor de la nuca que caen sobre la frente, ambos lados de la cara y hacia atrás. Figura muy estilizada, filiforme, relacionada con la serie de Hércules italo-etruscos. S. III/II a. e.

II. 19. HÉRCULES

Bronce, fundición plena, la pátina verde, desigualmente repartida. Fáltele la maza. Buen estado de conservación. Procedencia desconocida.

Mide 6,80 cm; N° Invt. 3811.

Bibl.- Thouvenot, Catalogue bronzes (1927) p. 44, n° 199; Rivero, Catálogo bronzes (1927) p. 31, n° 209.

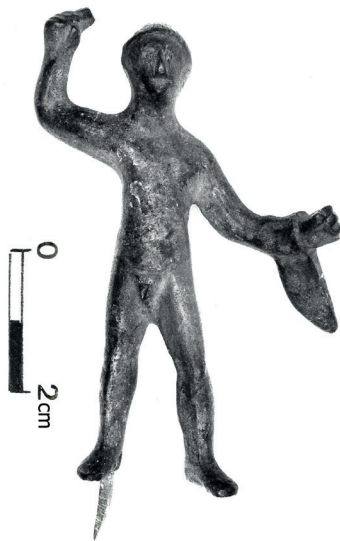


Fig. 19: Invt. 3811.

Hércules, de pie, desnudo e imberbe, en actitud de combate. Las piernas separadas, la izquierda algo flexionada, el torso estrecho, hombros desnivelados para compensar el movimiento de los brazos: el izquierdo levantado y doblado en gesto propio de blandir la clava -se conserva el inicio-, el derecho extendido va separado del cuerpo, lleva colgando la *leonté* del antebrazo, reducida a un simple paño. La cabeza se nos ofrece frontalmente, la melena simula un casquete esférico: los mechones de cabellos dispuestos alrededor de la nuca que caen sobre la frente y tímpanos. El rostro de rasgos esquemáticos y sumariamente trazados: ojos pequeños sin indicación del iris, nariz prominente, la boca mera incisión. El modelado es tosco y grosero, apenas están indicadas las diversas formas anatómicas. Siglo III/II a. e.

II. 20. HÉRCULES

Bronce fundición plena, la pátina oscura, la superficie presenta abundantes corrosiones. El brazo derecho incompleto. Procedencia desconocida.

Mide 11 cm de altura; N° Invt. 3799.

Bibl.- Thouvenot, Catalogue bronzes (1927) p. 45, n° 205; Rivero, Catálogo bronzes (1927) p. 31, n° 201.



Fig. 20: Invt. 3799.

Hércules estante, desnudo e imberbe, en actitud combatiente. Descansa el peso del cuerpo en la pierna derecha, la izquierda flexionada y desplazada lateralmente aparece de perfil, los dedos del pie groseramente modelados. Torso largo y estrecho, pliegues inguinales, ombligo y musculatura -pectorales- someramente expresados. Los brazos separados del cuerpo, lleva la piel de león en el antebrazo izquierdo, el derecho fracturado. Cuello esbelto, cabeza pequeña, girada a la izquierda; la melena corta, dispuesta en torno a la nuca: hileras de mechones que se dirigen atrás, sobre la frente y tímpanos. El rostro de rasgos imperceptibles dado su mal estado de conservación. Figura estilizada y filiforme relacionada con la serie de Hércules italo-etruscos. S. III/II a. e.

II. 21. HÉRCULES

Bronce pleno, la pátina verde, muy perdida. Fáltele la mano derecha y los atributos (clava y *leonté*). Procedencia desconocida.

Mide 9 cm de altura; N° Invt. 3804.

Bibl.- Thouvenot, Catalogue bronzes (1927) p. 45, n° 200; Rivero, Catálogo bronzes (1927) p. 31, n° 205.



Fig. 21: Invt. 3804.

Hércules de pie en actitud de combate, desnudo e imberbe. Las piernas separadas, defectuosamente modeladas; los pies sin indicación de los dedos. El torso liso, sin modelar las diversas formas anatómicas con una curvatura pronunciada determinada por el movimiento de los brazos: el derecho levantado en actitud de blandir la maza (desaparecida), el izquierdo extendido, sostiene -es visible el inicio- la piel de león. El rostro de rasgos deteriorados y esquemáticamente representados. La melena corta, constituida por hileras de mechones dispuestos radialmente en torno a la nuca. Figura estilizada y filiforme relacionada con los Hércules italo-etruscos. S. III/II a. e.

II. 22. HÉRCULES. COL. ASENSI

Bronce, fundición plena, la pátina verde oscura, la superficie presenta algunas concreciones terrosas. Hállase completo a falta tan solo del atributo de la mano derecha. Buen estado de conservación. Ingresó por compra en el año 1876 a la Col. Asensi (Madrid) (Paz Yanes, 1995: 5-11).

Mide 9 cm altura; N°. Invt. 3802.

Thouvenot, Catalogue bronzes (1927) p. 45, n°. 203; Rivero, Catálogo bronzes (1927) p. 31, n°. 203.



Fig. 22: Invt. 3802.

Hércules, de pie, desnudo e imberbe, en actitud de combate. Las piernas cortas y gruesas, separadas, apoya el peso del cuerpo en la izquierda mientras que la derecha va flexionada y queda exonerada de carga. Los dedos del pie toscamente modelados. El torso largo, esquemático, con somera indicación de la musculatura, los pliegues inguinales muy marcados, sexo y tetillas señalizados. El movimiento de los brazos determina una ligera curvatura del cuerpo y desnivel de los hombros. El brazo derecho flexionado y levantado a la altura de la cabeza, la mano cerrada en gesto propio de blandir la clava (desaparecida); el izquierdo extendido lleva sobre el antebrazo la *leonté*, reducida a un simple pliegue, la cola de la fiera está indicada. La cabeza levemente erguida, la melena corta señalizada mediante finas incisiones. Rostro ovalado de rasgos pronunciados y groseramente modelados: cuencas orbitales profundas, ojos pequeños, nariz ancha y prominente. Reproduce el esquema de los Hércules italo-etruscos. Siglo III/II a. e.

II. 23. HÉRCULES

Bronce pleno, la pátina negruzca, la superficie presenta concreciones terrosas y focos de cloruros. Ambas piernas fracturadas al igual que el brazo izquierdo y la mano derecha; los atributos han desaparecido (clava y *leonté*). Procedencia desconocida.

Mide 4,60 altura máx; N°. Invt. 2674.

Bibl.- Inédito.



Fig. 23: Invt. 2674.

Hércules combatiente, desnudo e imberbe, levanta el brazo derecho a la altura de la cabeza en actitud de blandir la clava (desaparecida), el izquierdo extendido -fracturado- sostiene la *leonté* (desaparecida). La cabeza ligeramente levantada, la melena dispuesta en mechones de cabellos que caen sobre la frente y tímpanos. Los rasgos faciales muy deteriorados, apenas son perceptibles dado el mal estado de conservación, son muy esquemáticos y están someramente modelados. Se relaciona con la serie de Hércules italo-etruscos. Siglo III/II a. e.

II. 24. HÉRCULES. COL. VIVES

Bronce pleno, la pátina verde, muy desaparecida; la superficie presenta concreciones terrosas. Tiene una grieta en la rodilla derecha, fáltale la clava y la mano izquierda. En la planta de los pies sendos espigones para sujetar la figura en un plinto. Buen estado de conservación. Se dice haber sido hallado en la provincia de Granada.

Mide 17 cm de altura; N°. Invt. 22808.

Bibl.- J. R. Mélida, la colección de bronzes antiguos de D. Antonio Vives, RABM, 6, 1900, pp 351-354, lám. 18; P. Paris, Essai sur l'art et l'industrie de l'Espagne primitive. II, París, 1904, pp 219-221, fig. 367; Thouvenot, Catalogue bronzes (1927) p. 40, n°. 171, lám. 12; Reinach, Répertoire statuaire, VI, París, 1930, p. 57, 2; García Bellido, Álbum Vives (1993), p. 220, lám. 20, 1.

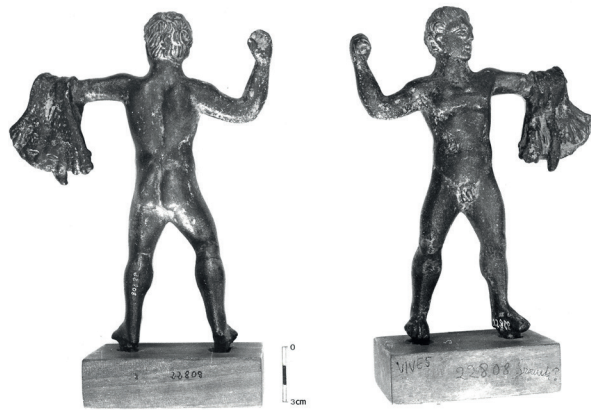


Fig. 24: Invt. 22808.

Hércules combatiente, desnudo e imberbe, de pie, descansa el peso del cuerpo en la pierna derecha, la izquierda retraída queda exonerada de carga, las piernas separadas. Las caderas salientes -abultadas-, el torso de bella y elegante curvatura; la musculatura patente y muy señalizada: pliegues inguinales, pectorales y abdominales, el pubis indicado. Es la figura de un héroe, joven y atleta. La espalda ancha y fuerte, los brazos separados del cuerpo -horizontalmente-, el derecho levantado y flexionado lleva la clava (desaparecida); del brazo izquierdo -extendido lateralmente- cuelga la *leonté*, son visibles las garras y cola de la fiera. Se nos ofrece con la cabeza girada de tres cuartos a la izquierda, la melena corta: rizosos e hirsutos mechones de cabellos recogidos hacia atrás. Rostro juvenil, de cuidadas y bellas facciones: labios finos y entreabiertos, cejas arqueadas -grandes-, ojos representados casi a flor de piel sin indicación del iris, nariz prominente, frente amplia. Es el mejor bronce de la serie iconográfica de Hércules, refleja un canon más clasicista que las precedentes. El tipo según P. Paris (1904: 220) evoca el *Herakles* del frontón del Templo de Egina y el de las monedas de Thasos. Igualmente recuerda las cabezas hercúleas de las monedas ibéricas de Cose (Tarragona) y de otra cecas de la *Hispania Citerior* (Mélida, 1900: 353). Otros paralelos en la BNParís (Babelon y Blanchet, 1895: 518, n.º 519) y en el Museo de Londres (Pitts, 1979: 61, n.º 57, lám. 3). S. II/I a. e.

II. 25. HÉRCULES

Bronce pleno, la pátina verde, la superficie presenta algunas concreciones terrosas y focos de cloruros. Hállase completo, se tiene en pie por sí mismo, buen estado de conservación. Procedencia desconocida.

Mide 12,20 cm de altura; s/n Invt.

Bibl.- Thouvenot, Catalogue bronzes (1927) p. 60, n.º 283, fig. 283 (p. 59).

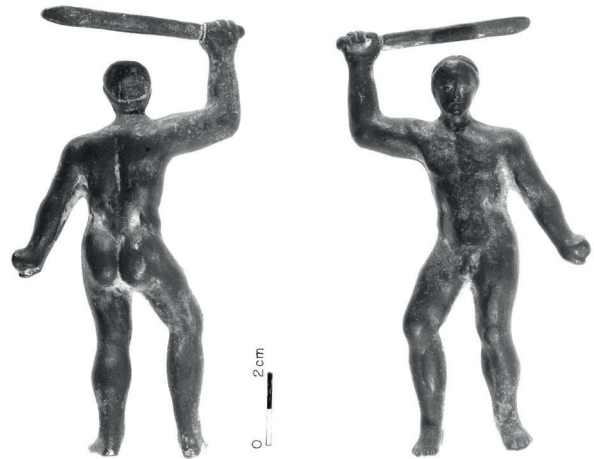


Fig. 25: Sin N.º. Invt.

Hércules estante, juvenil e imberbe, desnudo; se nos ofrece frontalmente. La pierna derecha desplazada lateralmente va algo flexionada, originando una postura forzada, poco natural; la izquierda apoya solamente la punta del pie, todo ello determina una torsión del cuerpo, más patente al observarla por la espalda. Torso amplio, musculatura bien señalizada, tiene un mejor modelado el dorso de la estatua -glúteos y espalda-. Cabeza muy pequeña, no guarda proporción con el resto de la figura; la melena corta va ceñida por una cinta, cayendo los cabellos hacia atrás y frente. Rostro ovalado de rasgos muy finos y cuidados: boca pequeña, nariz fracturada, ojos sin señalización del iris. El brazo derecho levantado, flexionado en ángulo reto, empuña una larga espada en actitud de golpear; el izquierdo extendido, separado del cuerpo, la mano cerrada en gesto propio de sujetar algún objeto (arma corta?). Un paralelo cercano es un bronce de los Musées Communaux de Liège (Bélgica) (Faider-Feytmans, 1979: 206, n.º B 6, lám. 192). S. I a. e.

IIc. HÉRCULES EN REPOSO

La serie de Hércules combatiente de origen italo-etrusco (S. IV/I a. e.) de época prerromana relacionada con un esquema plástico griego de época arcaica desaparece ante las nuevas representaciones del héroe que siguen modelos clásicos. Otros tipos iconográficos de Hércules tomados del repertorio griego del S. IV a. e. han sido imitados en Etruria y difundidos en *Hispania*. Es el caso del dios en reposo, joven e imberbe que tiene las manzanas de oro en la mano izquierda y apoya la derecha en la clava, sigue una composición creada por Lisipo (Picard, 1939: III/2, 712 ss; 1963: IV/2, 717, fig. 304). El esquema se retoma en época romana aunque con algunas variantes: el dios aparece barbado, de mayor edad, más musculoso y denota elementos de la plástica griega del S. V a. e. que se añaden a los trazos lisípeos creando un modelo compuesto en época helenística o romana (Johnson, 1927: 206 ss, lám. 40). Otro tipo iconográfico presenta un Hércules de Lisipo, de pie, con la clava levantada y apoyada en el hombro izquierdo, la mano derecha descansa en la cadera o sostiene un vaso o cántaro. Otros esquemas difundidos corresponden a un Hércules juvenil, la *leonté* apoyada sobre el hombro izquierdo, la clava sujeta en dicho brazo mientras que el

brazo derecho se extiende hacia delante; la cabeza cubierta con una corona vegetal (Johnson, 1927: 208 ss, láms. 41-42). Igualmente se han documentado representaciones de Hércules sedente, tipo muy cercano al Mercurio sedente creado por Lisipo (Picard, 1963: IV/2, 579 ss, figs. 241-243) y del héroe luchando contra el león, obra asimismo de Lisipo que se inspiró en un tema antiguo del repertorio griego del S. VI a. e (Picard, 1948: III/1, 52; 1963: IV/2, 565; Sieveking, 1930: 2 ss, láms. 3-4).

II. 26. HÉRCULES. COL. VIVES

Bronce pleno, la pátina verdosa, perdida en amplias zonas, la superficie presenta concreciones terrosas. Ambas piernas fracturadas desde la línea de los tobillos. Buen estado de conservación. Procedencia desconocida.

Mide 9 cm de altura; N°. Invt. 2928.

Bibl.- Reinach, Rep. St., VI, 1930: p. 55, 7; Thouvenot, Catalogue bronzes (1927) 41, n°. 175, lám. 12; Rivero, Catálogo bronzes (1927) 30, n°. 181.

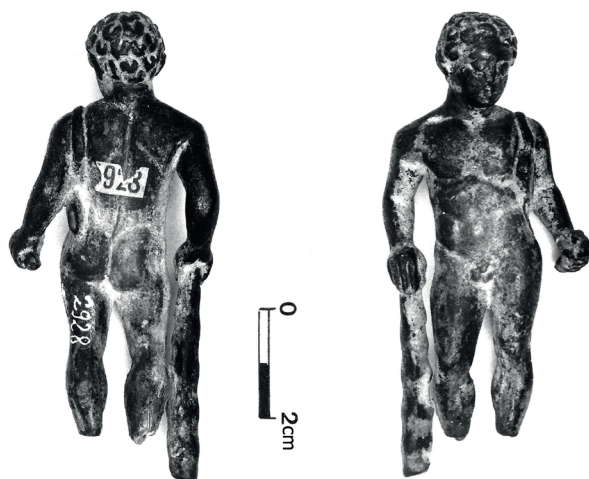


Fig. 26: Invt. 2928.

Hércules desnudo en reposo, juvenil e imberbe; se apoya con la mano derecha en la clava que descansa en el suelo, la pierna derecha flexionada, el peso del cuerpo gravita hacia ese lado, la izquierda retraída queda exonerada de carga. Torso amplio, atlético, la musculatura bien señalizada -pectorales, abdominales-, pliegues inguinales marcados, el pubis indicado. La espalda, glúteos y curva dorsal bien modeladas al igual que el resto de formas anatómicas de gran belleza y armonía en sus proporciones. La cabeza se nos ofrece inclinada a la izquierda, la melena corta y rizosa: pequeños bucles revueltos en todas direcciones, ojos alveolados sin indicación del iris; la nariz de poco volumen -plana-, boca pequeña de finos labios. Lleva colgado en el hombro izquierdo el carcaj, los brazos separados del cuerpo, el izquierdo con la mano cerrada sostiene algún objeto (el arco o *il corno potorio*?), el derecho apoyado en la maza -con abundantes nudos-. Policlecto, en el periodo comprendido entre el Doriforo y el Diadumeno, antes del 435 a. e. parece que creó un *Herakles* juvenil, imberbe, mencionado por las fuentes literarias. Habría que relacionar una réplica de la Col. Barraco con este tipo escultórico, la novedad está en que apoya la mano izquierda en la cadera y la derecha en la clava. Dos pequeños torsos en Florencia, Roma y una copia del S. II d. e. encontrada

en las Termas de Caracalla están relacionadas con dicha estatua (Picard, 1939: II/1, 299-300). Scopas compuso un *Herakles* para la ciudad de Sicyone, se relacionó con el *Herakles Gensano* en el BMLondon. Otros documentos importantes son los *hermae* de *Herakles* conservados en el Museo del Capitolio y en el Palacio de los Conservadores (Roma). Hay réplicas de dicho tipo escultórico en Berlín, en la Glyptoteca Ny Carlsberg de Copenhagen de bronce (H. 125 cm). La postura es más bien policléctica, está aún ligada al Doriforo, es la imagen clásica del atleta, según la escuela de Sycione, aunque la posición de las piernas evoca la obra de Lisipo (Picard, 1948: III/2, 705-711, fig. 311; 1963: IV/2, 586 ss, fig. 246). El *Herakles* de la Col. Lansdowne (Londres) ha sido atribuido a Scopas, aunque manifiesta el ritmo de las obras de Policlecto (Arias, 1966: 365). En el periodo helenístico y romano Hércules aparece frecuentemente representado en esa actitud: de pie, desnudo e imberbe, en reposo, sin realizar ningún trabajo. Un bronce de Orange (Francia) (Rolland, 1959: 68, n°. 98) y otro de Hungría conservada en el Hofmuseen de Viena (Picard, 1948: III/2, 705, fig. 308) son paralelos próximos al bronce de la Col. Vives. Siglo I de la era.

II. 27. HÉRCULES. COL. HELGUERA

Bronce, fundición plena, la pátina verdosa, perdida en amplias zonas; la superficie presenta numerosas concreciones terrosas y focos de cloruros, está corroída y deteriorada. Ambas piernas fracturadas desde los tobillos y el brazo derecho desde el codo. Perteneció a la Col. Helguera. Procedencia desconocida.

Mide 8,50 cm de altura; N°. Invt. 2929.

Bibl.- Thouvenot, Catalogue bronzes (1927) p. 42, n°. 179; Rivero, Catálogo bronzes (1927) p. 31, n°. 188.



Fig. 27: Invt. 2929.

Hércules de pie, desnudo e imberbe, en posición de reposo; descansa el peso del cuerpo en la pierna derecha, la izquierda va flexionada y retraída, quedando libre de carga. Inclina el cuerpo originando una fuerte torsión hacia el lado derecho y un cierto desnivel entre ambos hombros. El torso muy largo y estrecho, la musculatura y demás formas anatómicas someramente modeladas; los pliegues inguinales, músculos pectorales y abdominales apenas están señalados; la espalda ancha con curvatura dorsal acusada. El brazo izquierdo flexionado junto al cuerpo sujeta la cla-

va en la mano, la *leonté* cuelga del antebrazo y cae hasta cubrirle la rodilla. El brazo derecho -fracturado-, separado del cuerpo, flexionado y extendido, presumiblemente lleva algún atributo en la mano (vaso o patera?) hoy en día desaparecido. La cabeza girada levemente a la derecha, la melena al igual que los rasgos faciales son imperceptibles debido a su deterioro, se vislumbra un aspecto juvenil e imberbe. La figura reproduce un tipo iconográfico atribuido a Lisipo o Scopas. Paralelos: bronce del MBA Lyon (Boucher, 1973: 33-34, n.º 57), de la Col. Dutuit (París) (Petit, 1980: 59-60, n.º. 14), en el NMS Beograd (Velickovic, 1972: n. 70), en el Louvre (De Ridder, 1915: n.º. 649, lám. 45), de *Bagacum*/Bavai (Faider-Feytmans, 1957: 53, n.º. 48, lám. 10). S. I/II de la era.

II. 28. HÉRCULES

Bronce pleno, la pátina de color verde, desigualmente repartida; la superficie deteriorada presenta abundantes focos de cloruros. La mano derecha y el pie izquierdo fracturados, han desaparecido los atributos. Procedencia desconocida.

Mide 7 cm de altura; N°. Invt. 2926.

Bibl.- Thouvenot, Catalogue bronzes (1927) p. 60, n^o. 287; Rivero, Catálogo bronzes (1927) p. 33, n^o. 226.

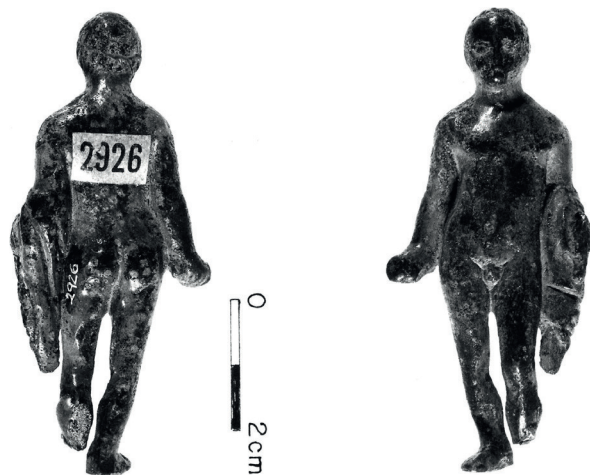


Fig. 28: *Invt. 2926.*

Hércules de pie, desnudo e imberbe, va al paso, apoyando el peso del cuerpo en la pierna derecha quedando la izquierda retraída y libre de carga. La posición de las piernas origina una ligera torsión del tronco. El modelado de las piernas y demás formas anatómicas es muy somero, poco cuidado y naturalista: los pliegues inguinales apenas están señalizados, el sexo y ombligo indicados. El tronco liso, presenta un modelado muy plano, por la espalda la musculatura es más cuidada. El brazo izquierdo cae junto al cuerpo, flexionado, lleva enrollada la piel del león; en la mano sostiene un objeto alargado que identificamos como *il corno portorio o rhyton* (fracturado). El brazo derecho flexionado cae junto al cuerpo, tal vez lleva algún atributo (patera o copa). La cabeza girada levemente a la izquierda, la melena corta, dispuesta radialmente en torno a la nuca formando diversas hileras de cabellos de poco volumen. El rostro ovalado, ojos grandes -alveolados- sin indicación del iris, las cuencas orbitales a flor de piel; la nariz larga, la boca pequeña -mera

incisión-. Es una réplica romana de un original griego del S. IV a. e. cuyo prototipo es atribuido a Scopas o a Lisipo. El *Herakliskos* de Siracusa -mármol- o un *Heracles* de bronce de la Ny-Carlsberg de Copenhague evocan dicho esquema iconográfico (Picard, 1948: III/2, 705, fig. 308; 1963: IV/2, 586 ss, fig. 246). Siglo I/II de la era.

II. 29. HÉRCULES *BIBAX*. COL. VIVES

Bronce pleno, pátina oscura, en el dorso unida en escuadra al plinto circular -con apéndice troncocónico para ser insertado- sobre el que se apoya la figura hay una pieza de forma de cuña horadada que sirva para fijar la pieza, es un aplique. Perteneció a la Col. Vives.

Mide 11,50 cm de altura; N°. Invt. 22805.

Bibl.- J. R. Mélida, Catálogo del Museo de Reproducciones Artísticas (1908-1915), II, Madrid, 1915, p. 223, n.º. 363; Thouvenot, Catalogue bronzes (1927) p. 40, n.º. 172, lám. 13; Rivero, Catálogo bronzes (1927) p. 52, n.º. 433, fig. 57.

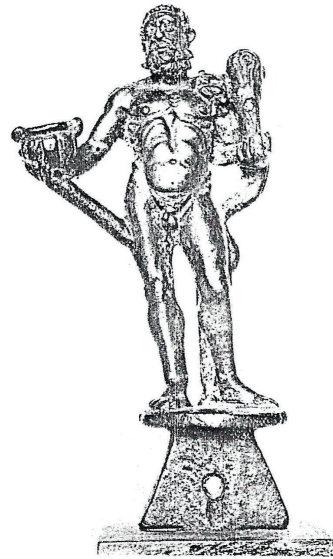


Fig. 29: *Inv. 22805.*

Hércules estante, barbado y desnudo, descansa el peso del cuerpo en la pierna derecha, la izquierda retraída y flexionada. El brazo derecho extendido -ligeramente doblado- sujeta un cántaro con dos asideros; un bastón o soporte va del muslo a la mano; el izquierdo se apoya en el costado sujetando fuertemente en la mano la clava que tiene en alto. La *leonté* desciende sobre el hombro izquierdo, donde el hocico asoma y desciende entre el cuello y la clava, la cola cuelga por la cadera de tal forma que origina un anillo. En el reverso hay un vástago -desde la cintura hasta los pies- a modo de contrafuerte, la figura descansa en una lámina de bronce en forma de *cola de milano* perforada con un orificio para su fijación. Se documentan veinte y una representaciones de Hércules *Bibax*. Son numerosos los paralelos, entre otros: *Heracles* de Qaryat al-Faw (Arabia Saudí) (www.flickr.com), en el Mercado de Antigüedades: (www.bonhams.com: Lot 59. 2. October 2014), Sotheby's (www.sothebys.com: Lot 12. 3 December), Museo de Bologna (www.museibologna.it), en el J. P. Getty Museum (Malibú) (www.getty.edu), S.I/II de la era.

III. BACCHUS

En Roma es identificado con el antiguo dios itálico *Liber Pater*, es en esencia en época clásica el dios de la viña, el vino y del delirio místico. Se identifica igualmente con *Dyonissos*, la mayor parte de las representaciones muestran al dios entre su séquito de sátiros, faunos y ménades. Los atributos son el pámpano de uva, la lira o cítara, el tirso y algún recipiente para contener el vino (*kantharos*). Uno de los elementos distintivos de las representaciones de *Bacchus* es la cabeza coronada con pámpanos, calza *embades* y lleva la *nebrys* terciada en *exomis* sobre el pecho. El predominio del tipo juvenil de *Dyonissos* en el arte figurativo es decisivo desde el Partenón y especialmente desde las representaciones de las Bacantes de Eurípides (Homann-Wedeking, 1960: 112-114). En el tardo-helenismo aparecen representaciones de *Dyonissos* con barba, también son frecuentes las imágenes del dios imberbe con largos bucles caídos sobre la espalda. Una composición original viene documentada por una figura de influencias praxitélicas y lisípeas que confluyen en lo relativo a la posición cruzada de las piernas y el movimiento del brazo izquierdo apoyado en el tronco de un árbol. El motivo de las piernas cruzadas es frecuente en las representaciones de Apolo incluso en las de Mercurio. El dios a veces se confunde con Apolo, pues no hay ningún atributo y la elección queda problemática (Boucher, 1976: 142-144).

Los documentos bronceos referente al dios y su cortejo conocidos en *Hispania* son: una escultura de *Bacchus* adolescente -bronce mediano- (H. 60 cm) de Aguilar de la Frontera (Córdoba) (Rodríguez Oliva, 1990: 91-102, n.º 180), una cabeza -tamaño natural- hallada en el *Cortijo de los Villares* (El Serrato, Málaga) (Baena del Alcázar, 1984: 94-97, n.º 23, lám. 20), pequeño bronce procedente de Ponte de Lima (Portugal) (Feio, 1950: 3-4), *Bacchus* niño exhumado en *Augusta Emerita* (Mérida, Badajoz) (Mélida, 1925: 321, n.º 1148), dos estatuas gemelas de *Bacchus* adolescente correspondiente a dos *lampadophoroi* -de la villa de la Llosa (Cambrils, Tarragona) (H. 62,50 cm) (Koppel, 2011: 135-140, lám. 7, 1-4) y de origen desconocido en el Portland Art Museum (Oregón, USA) (H. 60,30 cm) (Mitten y Doeringer, 1967: 261, n.º 252), otra estatua *lampadophoro* de Sileno ebrio hallada en *Singilia Barba* (Antequera, Málaga) (H. 16,50 cm) (García Bellido, 1963: 185, n.º 10) y tres pequeños bronce conservados en el MANMadrid, sin origen conocido (Cat. 30-32). Diversos bustos-balsamarios con representación de Fauno hallados en *Balsa* (Távira, Portugal) (García Bellido, 1949: 457-458, n.º 489 bis), *Cavra* (Coria, Sevilla), *Augusta Emerita* (Mérida, Badajoz), *Aquis Querquennis* (Bande, Ourense) (Pozo, 1988: 283-284, n.º 3; 285-286, n.º 4; 295-296, n.º 11). Igualmente se documentan diversos apliques: *fulcrum* de Támara (Palencia) con busto de *Dyonissos* (García Bellido, 1949: n.º 97, lám. 80), de *Italica* (Santiponce, Sevilla) con busto de Sileno (Mélida, 1900: 406, n.º 59, lám. 20), de la villa del río Guadalmanza (Estepona, Málaga) con busto de Ménade (Pérez de Barradas, 1930: 16, lám. 8,1), busto de Bacante del MLGaldiano (Madrid) (AA. VV, 1927: 23, n.º 483), busto de *Bacchus* infantil del MValladolid (Rivera Manescáu, 1942: 165, n.º 3), apliques con cabeza de *Bacchus* de *Baelo* (Tarifa, Cádiz) (Silliers y Didierjean, 1977: 521, lám. 23) y de *Castvllvm* (Linares, Jaén) (Pozo, 2002: 85-86, n.º 30, fig. 45), busto de *Bacchus* del MAECórdoba

(Pozo, 2002: 85, n.º 29, fig. 44) y de la provincia de Zamora (Gómez Moreno, 1927: 49, n.º 114), disco con cabeza de *Bacchus* del MAECórdoba (Arce y Caballero, 1990: 257, n.º 178), aplique de sítula del MAJaén (Aurrecoechea y Zarzalejos, 1990: 285-287, fig. 1), máscara de *Bacchus*/surtidor de fuente de Arcos de Valdevez (Viana do Castelo, Portugal) (Loza y Pozo, 1994: 236-237, n.º 6, lám. II, 2), aplique con cabeza de Sileno de *Augusta Emerita* (Mérida, Badajoz) (Álvarez Sáenz de Buruaga, 1950: 196, lám. 41, 5), apliques con máscara de Sileno y cabeza de Sátiro infantil de *Pollentia* (L'Alcúdia, Mallorca) (Moreno Pérez, 2016: 119, n.º 46, lám. 13, 3; 117-118, n.º 45, lám. 13, 1).

III. 30. BACCHUS

Bronce, fundición plena, la pátina verdosa -mal conservada-; la superficie muy deteriorada, presenta focos de cloruros y zonas con corrosiones. La cabeza con numerosas grietas, ambos brazos fracturados desde el codo, el pie de la pierna izquierda roto. Del soporte donde se apoya la estatua -tronco de árbol- solo se conserva un pequeño fragmento. Según la ficha del Archivo Fotográfico procede de Alcúdia (Mallorca).

Mide 13 cm de altura; N.º. Invt. 9741?.

Bibl.- Thouvenot, Catalogue bronzes (1927) p. 24, n.º 16; Rivero, Catálogo bronzes (1927) p. 21, n.º 107.



Fig. 30: Invt. 9741.

Bacchus de pie, desnudo e imberbe, aspecto juvenil, se nos ofrece frontalmente en actitud de reposo: las piernas cruzadas, descansa el peso del cuerpo en la derecha, la izquierda solamente apoya la punta del pie (desaparecido). Adopta una bella y elegante postura -asexuada y femenil- que determina una curvatura pronunciada en el torso, más patente en la espalda. El cuerpo ligeramente inclinado hacia delante, el brazo izquierdo cae junto al cuerpo, descansa en un tronco de árbol, el derecho separado y extendido. La musculatura y modelado de las diversas formas anatómicas están bien señalizados pero queda relegado dado el mal estado de conservación. La cabeza flexionada a la izquierda -tres cuartos-, la melena con raya en medio: mechones de cabellos recogidos hacia atrás en un moño bajo

a la altura de la nuca. El peinado es similar al de algunas representaciones de Apolo o Venus. El rostro de rasgos imperceptibles a causa de las grietas y perforaciones. La cabeza parece ir tocada con una corona de pámpanos. El motivo de las piernas cruzadas es frecuente para las representaciones de Apolo, se encuentra también en Mercurio, aunque el detalle es raro. El esquema del dios joven e imberbe puede referirse a otras divinidades (Apolo y Mercurio). La creación e imitación en época helenística de tipos parecidos explica esta confusión pues a veces el dios aparece representado si ningún atributo (Boucher, 1976: 143). El bronce es una réplica romana de un tipo escultórico griego de época clásica (S. IV a. e.) relacionado con la estatuaría de Praxiteles que ha sufrido algunas variaciones en época helenística (Comstock y Vermeule, 1971: 66). Las influencias de Lisipo se manifiestan en lo concerniente al cruce de las piernas y al brazo izquierdo apoyado en el tronco de un árbol (Boucher, 1976: 143). Paralelos: *Bacchus* de *Aventicum/Avenches* (Suiza) (Boucher, 1976: 143, fig. 99), en el MFABoston (USA) (Comstock y Vermeule, 1971: 66, n.º 67), en el Museo de Châlon-sur-Saône (Francia) (Reinach, 1897/1930: II, 123, 9; 786, 7), en el Museo de Douai (Francia) (Faider-Feytmans, 1957: 55-56, n.º 59, lám. 13), en el BMLondon (Sátiro flautista) (Walters, 1899: 35, n.º 271, lám. V). S. I/II d. e.

III. 31. *BACCHUS*

Bronce fundido a la cera perdida, la pátina verde, la superficie deteriorada presenta focos de cloruros y zonas con corrosiones. Ambas piernas fracturadas desde la línea del tobillo -la izquierda- y desde la rodilla -la derecha-; fáltale la mano derecha y los atributos han desaparecidos. Pertenece a la Col. Castellanos. Procedencia desconocida.

Mide 8,50 cm altura total (con el soporte); N.º. Inv. 18035.

Bibl.- Thouvenot, *Catalogue bronzes* (1927) p. 30, n.º 105; Rivero, *Catálogo bronzes* (1927) p. 20, n.º 105.

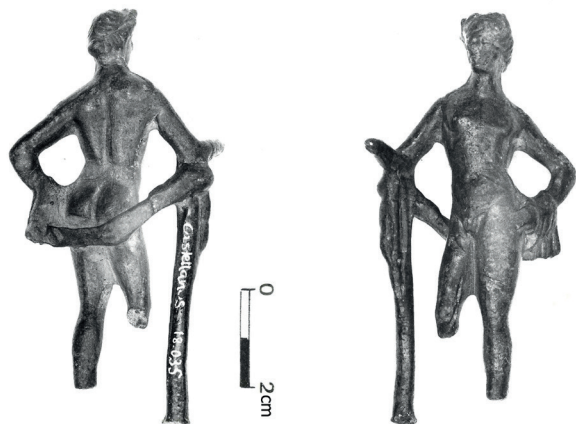


Fig. 31: Invt. 18035.

Bacchus, de pie, desnudo e imberbe, aspecto juvenil; descansa el peso del cuerpo en la pierna derecha, la izquierda retraída queda exonerada de carga. La figura descansa en un tronco o rama de árbol. Se nos ofrece en una elegante y bella postura: el cuerpo flexionado hacia atrás e izquierda -inclinado lánguidamente- determinando una

profunda curvatura del torso y un gran desnivel entre los hombros. La musculatura bien señalizada -pliegues inguinales, pectorales, etc.-, el brazo izquierdo doblado -ángulo recto- y retraído lo apoya en la cadera, la *nebrys* cuelga del antebrazo, la mano abierta; el derecho separado del cuerpo descansa en una rama arqueada de un árbol -sirve igualmente de apoyo del cuerpo- que recorre la parte dorsal de la figura, ésta a su vez va soldada a una alta columna de sección ondulada que simula otro tronco vegetal. La cabeza girada de tres cuartos a la derecha va ceñida con una diadema. La melena con la raya en medio que separa mechones de cabellos recogido atrás en un moño bajo del que cuelgan dos largas trenzas sobre los hombros y espalda. Es una réplica romana, reproduce un tipo escultórico del S. IV a. e. atribuido a Praxiteles, el Sátiro en reposo del que conocemos varias copias marmóreas: Sátiro de la villa de Tivoli (Roma), del Museo Torlonia (Roma) (Picard, 1948: III/2: 516-530, figs. 209-215); también guarda analogías con un *Dyonissos* en reposo asignado al mismo escultor cuyo mejor documento se conserva en el Museo del Prado (Madrid) y en Varese (Italia), donde el joven dios posa el brazo en un pilar/*hermae* (Picard, 1954: IV/1: 311-320, figs. 129-130). Los elementos praxitélicos se manifiestan en el eje de la composición: en la postura del punto de apoyo, los ritmos como ya aparecía en el *Hermes* de Olimpia (Picard, 1954: IV/1, 316, lám IX). S. I/II d. e.

III. 32. *BACCHUS*

Bronce, fundición a molde, la pátina grisácea, la superficie presenta algunas concreciones terrosas. El brazo izquierdo tiene fracturado el tercio superior, fáltale la mano derecha al igual que los atributos. Buen estado de conservación. Procedencia desconocida.

Mide 6,80 cm; N.º. Inv. 3986.

Bibl.- Thouvenot, *Catalogue bronzes* (1927) p. 30, n.º 104.

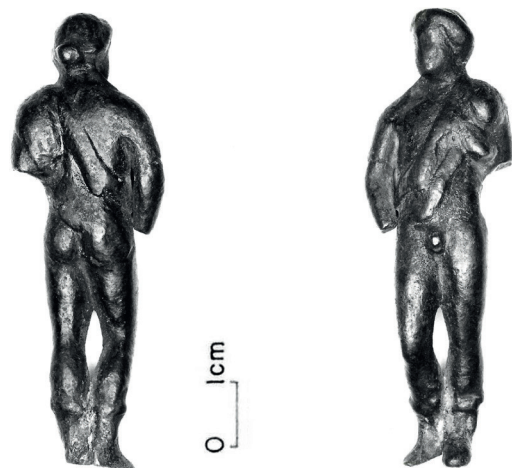


Fig. 32: Invt. 3986.

Bacchus, de pie, joven e imberbe, semidesnudo, descansa el peso del cuerpo sobre la pierna izquierda, la derecha flexionada solo apoya la punta del pie. Las piernas esbeltas, calza altos botines -*embades*- cuyas lengüetas son visibles. El cuerpo se nos ofrece ligeramente girado a la derecha, originando una bella curvatura del torso y cier-

to desnivel entre los hombros. Lleva terciada en diagonal -*exomis*- la *nebrys* o *pardalis*, siendo visible el morro de la bestia sobre el hombro izquierdo. El brazo derecho cae junto al cuerpo al igual que el izquierdo, dicho gesto es usual en estas representaciones; los atributos han desaparecido, tal vez se tratase del *kantharus* o un racimo de uvas..., etc. La cabeza flexionada de tres cuartos a la derecha va ornada con una corona vegetal. Una banda de mechones de cabellos rodea la cabeza -enmarcando el rostro- se recogen atrás formando un moño bajo del que cuelga sobre ambos hombros dos largas trenzas, la raya en medio. La cara de rasgos muy deteriorados aunque es de bellas y finas facciones. Reproduce un tipo iconográfico cuyo original es atribuido al círculo de Praxiteles (Picard, 1948: III/2: 516-530, figs. 209-215). Los paralelos son numerosos, la lista está recopilada por C. A. di Stefano (1975: n.º. 13). Dos bronce de *Lauriacum/Enns* y de *Aguntum (Noricum)* coinciden en el gesto de los brazos (Fleischer, 1967: 103, n.º. 127, lám. 71; 103, n.º. 128, lám. 70). S. I/III d. e.

IV. CUPIDO/AMOR

El nombre griego de la divinidad del amor es Eros, los romanos lo tradujeron unas veces por la palabra Amor y otras por Cupido, sin que se pueda establecer entre estas dos palabras alguna diferencia. Hay pocas figuras que hayan sido representadas tan frecuentemente en el arte antiguo como Eros, aparece en escenas muy diversas, mitológicas, alegóricas o funerarias. Las imágenes de Eros en el arte arcaico griego son equívocas y suelen confundirse con otros genios alados como *Agon*, hay que esperar a la primera mitad del S. IV a. e. -periodo severo- para reconocerlo de una forma precisa. El tipo creado por Praxiteles tiene vigencia hasta época helenística, la réplica más conocida es el *Eros Borghese* del Louvre, el dios tiene la edad de un *mellephebos*, la melena larga con un moño en la frente. Bajo la influencia de la poesía alejandrina el arte de época helenística admite una concepción -distinta a la del S. V y IV a. e.- y representa a Eros con los rasgos mofletudos y regordetes de la infancia. Numerosos documentos nos ilustran este tipo que perdurará hasta el fin de la época romana. Las alas son el atributo característico de Eros, aunque algunas veces está representado sin ellas como en los grupos donde aparece con *Psyché*, pero esta ausencia es una excepción. El arco es su arma favorita, además del arco y las flechas puede llevar la tea o antorcha, a veces lleva una esfera y tiene la misma significación que la antorcha: provoca los deseos amorosos en el corazón de los que las tiene. También está asociado a ciertos animales con los que juega o bien les sirve de montura como el delfín, el león, el cisne, el caballo. En el periodo helenístico y romano Eros tiene una simbología funeraria, aparece representado en los monumentos funerarios y adopta el carácter de un genio de la muerte: su actitud, que es la del reposo o la del sueño y su antorcha lo atestiguan. De época romana son un grupo de estatuas en las que Eros aparece dormido con los atributos propios de Hércules: la clava y la piel del león, igualmente tiene un claro significado funerario. En época helenística la figura de Eros asume un carácter puramente decorativo, se utiliza como atributo de *Aphrodita* y de otras figuras, especialmente de ambiente báquico. Estos *Eros-putti* son el preludio de los futuros amorcillos tan abundantes en la pintura pompeyana (Collignon, 1969: 1595-1610; Speier, 1960: 426-433). En muchas representaciones Eros

no tiene el carácter de una divinidad sino que asume el significado de un tema de género. Del periodo helenístico al romano se llega sin producirse cambios, se sigue representando los mismos tipos iconográficos, idénticas escenas..., etc. (Struvers, 1969). Ante la ausencia de un tipo iconográfico estable para las representaciones de Cupido, los pequeños bronce encontrados en *Hispania* no responden a un esquema plástico definido, reproducen con variantes los tipos elaborados en época helenística, no obstante todas ellas poseen elementos comunes: las alas, el tipo de vestimenta, la forma del peinado, los atributos..., etc. De la *Baetica* son un Amor hallado en El Arahal (Sevilla) (Fernández-Chicarro, 1963: 154, fig. 81) y otro de Lepe (Huelva) (Leite de Vasconcelos, 1899: 233, fig. p. 234), otros pequeños bronce son: un Amor de la Col. Vives en el MANMadrid, Amor de la provincia de Burgos conservado en el MPalencia, (Elorza, 1975: 159-166, figs. 1-2), dos bronce del MANMadrid, de *Illici* es un bello ejemplar que perteneció a la Col. Ibarra hoy en día en el MANMadrid (Cat. 33). En la Col. del Sr. Conde de Cascajares (Logroño) se conserva un bronce de Amor hallado en *Calagurris/Calahorra* (La Rioja) (Achútegui Gutierrez, 1955: 471). De la *Lusitania* es una estatua procedente de Budens (Vila do Bispo) conservada en el Museo de Lagos (Viana, 1953: 122, lám. II, figs. 20-21) y de Mouros (Marco de Caneveses, Porto) (Vasconcelos, 1916: 326). Otros documentos arqueológicos que hacen alusión a Amor son un aplique bronceo de la vega de Antequera (Málaga) (Pozo, 1989: 13, n.º. 3) y un jarro que perteneció a la Col. Vives hoy en día en la HSA New York en cuya asa hay representado un Eros con antorcha (Pozo, 1999-2000: 239-241, n.º. 1).

IV. 33. AMOR.COL. VIVES

Bronce fundido a la cera perdida, la pátina marrón, la superficie presenta algunas concreciones terrosas. Faltan ambos pies y la mano derecha. Buen estado de conservación. Perteneció a la Col. Vives. Procedencia desconocida.

Mide 8,50 cm de altura; N.º. Invt. 17182.

Bibl.- Thouvenot, Catalogue bronzes (1927) p. 46, n.º. 209.



Fig. 33: Invt. 17182.

El dios desnudo avanza la pierna derecha sobre la que descansa el peso del cuerpo, la izquierda retraída, está representado en actitud de marcha. Se nos ofrece con el cuerpo en torsión e inclinado hacia atrás acompañando el gesto del brazo derecho, levantado y retraído, tal vez su-

jetase la antorcha (desaparecida); el izquierdo flexionado cae junto al cuerpo sostiene en la mano un odre de boca triangular y pico saliente, el asa alta. El torso muy largo con la musculatura flácida, de aspecto regordete y mofletudo, rasgos característicos de la fisionomía infantil del joven Amor. El modelado de la espalda acusa una curvatura palpable y sinuosa, los hombros muy desnivelados entre sí van inclinados a la izquierda, todo ello origina una postura llena de movimiento, de gran belleza y elegancia. La cabeza girada de tres cuartos a la derecha, casi de perfil va unida directamente al tronco pues el cuello es inexistente. El peinado es típico de las representaciones de Amor -aunque el personaje es áptero-: se recoge el cabello en un tupé sobre la frente para caer a ambos lados del rostro y hacia atrás en finos y ondulados mechones. Los rasgos faciales son infantiles, pómulos regordetes, frente amplia, nariz chata, boca de labios finos y entreabiertos, ojos sin indicación del iris. El motivo iconográfico -Amor con un odre- es raro y está relacionado con el ciclo dionisiaco. En ciertas representaciones donde la figura de Amor aparece sola tiene un carácter báquico patente, un ejemplo lo vemos en un mosaico de Pompeya: Eros niño montado en un león y coronado de follaje sostiene un *schyphos* en la mano (Collignon, 1969: 1065). La escasez de estatuaria de Eros está quizás conectada a la falta de un culto verdadero y propio que determina más difícil la creación de un tipo escultórico bien definido. La efigie es una réplica romana de un esquema plástico griego de época clásica sin poder atribuirlo a ningún maestro en concreto aunque por el movimiento y postura evoca vagamente al Eros del MMNewYork y al del MNANapoli, copias romanas, trasunto de un original relacionado con la obra de Praxiteles (Picard, 1948: III/2, 548-555, figs. 229-232). Paralelos: un Amor del MRAutun (Lebel y Boucher, 1975: 27, n.º 22), en la BNParís (Babelon y Blanchet, 1895: 206, n.º 463), del Louvre (De Ridder, 1913: 88, n.º 620, lám. 43), los recopilados por S. Reinach (1897/1930: II, 437, 6; 438, 6; V, 197, 3; Vid. Chassaing, 1960: 3) son paralelos cercanos. S. I/III d. e.

IV. 34. AMOR

Bronce, fundición a molde, la pátina de tono oscuro, la superficie se nos ofrece muy deteriorada con zonas corroídas. El brazo derecho fracturado desde el tercio superior. Mal estado de conservación. Procedencia desconocida.

Mide 9,50 cm de altura; N.º. Invt. 29120?.

Bibl.- Inédito.

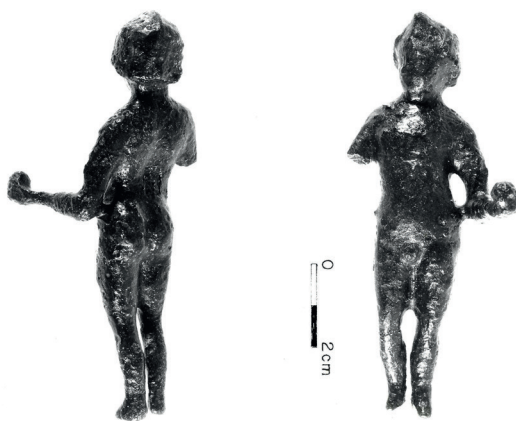


Fig. 34: Invt. 29120.

Amor de pie y desnudo, descansa el peso del cuerpo en la pierna izquierda; la derecha flexionada. Las piernas son muy estilizadas y están defectuosamente modeladas. El cuerpo inclinado a la derecha originando una bella torsión del tronco, las formas anatómicas sinuosas, poco definidas propias de esta edad infantil. El ombligo, las tetillas y el sexo indicados. El brazo izquierdo desmesuradamente largo y afilado, va soldado a la cadera mediante un pequeño pivote extendido y flexionado en ángulo recto, sostiene una esfera en la palma de la mano. La cabeza girada de tres cuartos a la derecha, los rasgos faciales apenas son perceptibles pero se vislumbra su carácter infantil. La melena es larga, enmarca el rostro va recogida en un alto tupé sobre la frente. El tipo de peinado, el atributo que lleva -el globo- y los rasgos infantiles permite identificarlo con Amor aunque no lleve alas. Otros bronce análogos: del Museo de Châlon-sur-Saône (Reinach, 1897/1930: IV, 260, 7), Friburgo (Vid. AA, 1939: 476, fig. 2) y Verona (Franzoni, 1973: 106, n.º 85). S. I/III d. e.

IV. 35. AMOR

Bronce pleno, fundido a molde, la pátina oscura, la superficie presenta concreciones terrosas y focos de cloruros en la cabeza. Fáltale el brazo izquierdo, el derecho fracturado por la mitad y un fragmento de la vestimenta por rotura moderna. Buen estado de conservación. Procedencia desconocida. Ingresó en el MAN por compra a D^a. Maria Teresa Sanz Marquina (Madrid) (expediente 27 del año 1981).

Mide 10,70 cm de altura; N.º. Invt. 81/27/1.

Bibl.- Inédito.



Fig. 35: Invt. 81_27_1.

Amor representado al paso, apoya solamente la punta de ambos pies; descansa el peso de cuerpo en la pierna derecha, adelantada, la izquierda retraída. Viste túnica muy ajustada al cuerpo cubriéndole hasta las rodillas, dejando entrever las formas anatómicas -ombligo, piernas-. Viste un corpiño o *diploidon* cuyos pliegues ondulados cuelgan a la altura de la cintura por la espalda son rectos. La túnica de mangas cortas con numerosos pliegues -caen hasta la rodilla- que se esparcen y *flotan* hacia atrás por la acción figurada del viento, originando una sensación de movilidad a la efigie. El brazo derecho extendido y levantado (fracturado), el izquierdo (desaparecido) cae junto al cuerpo. Los atributos no se han conservado. Cabeza girada levemente a la derecha, la melena larga y abundante va coronada con un

tupé sobre la frente -característico de estas representaciones- enmarca el rostro: fino y ondulados bucles que se rizan y entremezclan cayendo por la espalda, van recogidos hacia atrás. Rostro mofletudo, pómulos regordetes, ojos con iris señalizado, cuencas orbitales profundas, gesto fruncido, labios finos -mera incisión-, barbilla huidiza. S. I/III d. e.

IV. 36. AMOR. COL. IBARRA. *INCERTA. ILLICI* (ELCHE, ALICANTE)

Bronce pleno, fundición a la cera perdida, la pátina marrón; fáltale la mano derecha, buen estado de conservación. Procede de L'Alcúdia de Elche, lugar donde se ubica la antigua *Illici*. Perteneció a la Col. Ibarra que fue comprada por el Estado a sus herederos en el año 1892.

Mide 5 cm de altura; N°. Invt. 1750.

Bibl.- A. Ibarra, *Illici*, su situación y antigüedades, Alicante, 1879; pp 163-164, lám. X; Thouvenot, *Catalogue bronzes* (1927) p. 46, n°. 208; R. Ramos Fernández, *La ciudad romana de Illici*, Alicante, 1975, p. 192; J. M. Noguera Celdrán, V. Verdú Martínez, *Esculturas y elementos esculturados ilicitanos de la antigua colección Ibarra en el Museo Arqueológico Nacional*, AnMurcia, 9-10, (1993-94), p. 280, fig.10, 2.



Fig. 36: Invt. 1701.

Amor en actitud de vuelo, se nos ofrece de perfil, desnudo y alado; las piernas en movimiento van flexionadas -cortas y regordetas- los brazos separados del cuerpo adelantados en gesto propio de ofrecer o llevar algún atributo. La cabeza levantada con la mirada dirigida hacia arriba, la melena corta con un tupé o moño sobre la frente. Otras representaciones de Amor similares: en MFABoston (USA) (Comstock y Vermeule, 1971: 96, n°. 102), WAMBaltimore (USA) (Hill, 1949: 31, n°. 57, lám. 16), MRAutun (Francia) (Lebel y Boucher, 1975: 26, nos. 20-21), APMAmsterdam (Países Bajos) (Van Gulik, 1940 : 19, n°. 31, lám. 10). Siglo I/II e la era.

IV. 37. AMOR. COL. SAAVEDRA

Bronce pleno, la pátina negra, la superficie presenta focos de cloruros y abundantes concreciones terrosas más patente en el reverso. En la espalda hay una anilla fija y en la peana o zócalo donde descansa la figura hay un orificio presumiblemente para la fijación pues es pieza de aplique; el reverso liso, sin modelar. El ala izquierda fracturada por la mitad, buen estado de conservación. Procedencia desconocida. Perteneció a la Col. Saavedra.

Mide altura total 6,50 cm; el plinto 3 x 2 cm; N°. Invt. 18548.

Bibl.- P. Paris, *Essai sur l'art et l'industrie de l'Espagne primitive*, I-II, París, 1903, p. 216, fig. 362; Thouvenot, *Catalogue bronzes* (1927) p. 46, n°. 211, fig. p. 49.

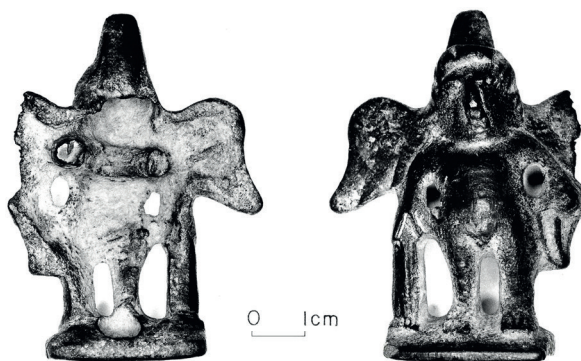


Fig. 37: Invt. 18548.

Amor alado representado frontalmente, descansa en una peana rectangular, apoya el peso del cuerpo en ambas piernas. Va desnudo, las piernas son cortas y regordetas, toscamente modeladas; las formas anatómicas y musculatura indicadas someramente: tetillas, ombligo, sexo..., etc. son meras incisiones circulares. Los brazos separados del cuerpo, el derecho con la mano abierta se apoya en la clava -soldada al plinto- los dedos muy largos; el izquierdo flexionado parece llevar un pájaro en la mano que sostiene junto a la cadera. La cabeza unida directamente al tronco -no tiene cuello- va tocada con un gorro puntiagudo (tronco de cono): el birrete frigio. Rostro muy ancho y grande, de facciones arcaicas, los ojos a flor de piel con señalización de la pupila, la nariz prominente, boca pequeña -mera incisión-. La melena enmarca el rostro, se deja entrever debajo del gorro cayendo los cabellos en la frente y ambos lados de la cara. Dos enormes alas sobresalen de los hombros cuyo plumaje viene expresado por incisiones. La efigie evoca las características formales de la plástica ibérica con influencia de la toréutica clásica. Un Amor conservado en el Louvre va cubierto también con el gorro frigio (De Ridder, 1913: 87, n°. 625, lám. 43). S. II/I a. e.

V. LARES

Eran dioses romanos de origen etrusco encargados de velar en las encrucijadas de caminos y en los ámbitos domésticos, los Lares no poseen mitología propiamente dicha, eran protectores de los campos y especialmente son divinidades de la familia: *Lar familiaris*. Con la reforma religiosa realizada por Augusto los Lares fueron convertidos en *Lares Augusti*. Un edicto del emperador Teodosio (*Codex Theodosianus*, XVI, 10) prohibió el culto de los Lares y los Penates. Forma parte de un grupo muy importante de cultos domésticos junto a los Penates, los Manes, Genios, Vesta y Vulcano. El altar propio de los Lares es el hogar -donde se encontraba el fuego- centro de la casa romana y su templo es el *atrium*. El larario era el oratorio doméstico en el que eran venerado los Lares. El término *lararium* aparece por primera vez en época imperial, con anterioridad se designaban con términos más genéricos: *sacrarium*, *sacellum*, *aedicula* (Boehm, 1924: 806-833; Scuarcapiño, 1961: 479-485; Tran Tam Tinh, 1992: 205-212). E. B. Thomas (1963: 21-63) establece la tipología de los Lares,

sigue la línea trazada por P. Wissowa (1893: 1868-1897), atribuye a los Lares familiares, Lares del hogar una actitud de majestuosos reposo con el cuerno de la abundancia y la patera como atributos característicos, vistiendo chitón y manto (*chlamys*), la cabeza ornada con una corona vegetal. Este tipo iconográfico está documentado en *Hispania* por un Lar procedente de *Pollentia* (L'Alcúdia, Palma) (Cat. 38), de *Bergidum Flavium* (Cacabelos, León) (Gómez Moreno, 1925: 61, fig. 14). Recientemente se ha descubierto un larario en la villa romana de Vilauba (Girona), entre las diversas deidades veneradas -Fortuna y Mercurio- hay un *Lar familiaris* (Castañer *et al.* 1988: 50-57; *Vid.* Adamo-Muscettola, 1984: 9-32; Kaufmann-Heinimann, 1998). En cambio, a un segundo tipo, los Lares *compitales* o *ludentes*, Lares de encrucijadas y caminos rurales se les representa en actitud danzante y vierten el líquido de un *rhyton* que llevan en la mano derecha en una patera o sítula sostenida en la mano izquierda, a veces solo visten el chitón, la cabeza coronada con flores. Este esquema plástico lo reproducen un bronce hallado en *Axati* (Lora del Río, Sevilla) (Cat. 37), el hallado en *Pollentia* (Cat. 39), de la Col. Miró (Madrid) (Cat. 40), uno procedente de Barca (Almazán, Soria) (Cat. 41), otro que perteneció a la Col. Vives -paradero desconocido- hallado en Linares (Jaén) (Mélida, 1900: 407, n.º 64, lám. 21). No se puede establecer con exactitud la fecha en la que se crean los tipos iconográficos de los Lares, aunque tienen el influjo formal del arte griego, posiblemente sea coincidiendo con el auge de su culto en época de Augusto ya que los rasgos estilísticos concuerdan con el clasicismo de dicho periodo. J. A. Hild (1904: 937-949) opina que el tipo de Lar familiar parece anterior al Lar danzante. Los Lares son figuras juveniles, la melena con rizos y la mayoría de las veces van coronados con flores y hojas. Visten la túnica doria y la clámide va ajustada al cuerpo con un cinto, los pliegues forman un *sinus* en la cintura, ellos evocan el tipo de *Bacchus* joven y su indumentaria guarda ciertas analogías con la vestimenta de Diana *Venetrix* (*Vid.* Pollini, 2008: 391-398). Son representados frecuentemente a pares es el caso del grupo de Lares exhumados en *Mogontiacum*/Mainz (Alemania) (Behrens, 1917: 68-70).

V. 38. LAR. AXATI (LORA DEL RÍO, SEVILLA)

Bronce, fundición a la cera perdida, la pátina verde, perdida en amplias zonas, la superficie presenta numerosos focos de cloruros y algunos rasguños. Hállase completo, a falta del atributo de la mano derecha (el *rhyton*?). Buen estado de conservación. Procede de *Axati*, se desconoce la fecha y circunstancias del hallazgo.

Mide 22 cm de altura; N.º. Invt. 2943.

Bibl.- J. de la Rada Delgado, Catálogo del Museo Arqueológico Nacional, Madrid, 1883, n.º. 2493; S. Reinach, Répertoire de la statuaire grecque et romaine. II, París, 1906, p. 497, 6; J. R. Mélida, Catálogo Museo de Reproducciones Artísticas. II, Madrid, 1915, pp 224-225; F. Álvarez-Ossorio, Una visita al Museo Arqueológico Nacional, Madrid, 1925, p. 46, lám. 24; Thouvenot, Catalogue bronzes (1927) p. 50, n.º. 230, lám. 14; Rivero, Catálogo bronzes (1927) p. 28, n.º. 161, fig. portada; García Bellido, Esculturas España (1949), p. 104, n.º. 98, lám. 81; AA VV, Guía del Museo Arqueológico Nacional, Madrid, 1954, p. 57; M.ª I. Portela Filgueiras, Los dioses Lares en la Hispania romana, Lucentum, III, 1984, p. 168 y 170, fig. 5.



Fig. 38: Invt. 2943.

Lar danzante, frontal, se apoya en el suelo con la punta de ambos pies, originando la flexión de ambas piernas, la izquierda exonerada de carga y retraída, la derecha algo adelantada. Calza sandalias de gruesas suelas anudadas en el tobillo mediante correas. Viste túnica corta -le cubre hasta las rodillas- ajustada al cuerpo que deja traslucir las formas anatómicas, no tiene mangas, con numerosos pliegues, algunos al vuelo -acción figurada del viento- dando sensación de movimiento y cierta elegancia, se ajusta y anuda en la cadera mediante un cinto. Los pliegues constituyen un bello drapeado, es una equilibrada composición de líneas oblicuas y verticales que proporcionan una gran sensación de movimiento a la composición. El brazo derecho flexionado en ángulo recto a la altura de la cabeza, la mano parcialmente fracturada, en actitud de sujetar el *rhyton* (desparecido). El brazo izquierdo adelantado lleva una cornucopia o cuerno de la abundancia repleto de frutos: racimos de uvas, granadas..., etc. La cabeza girada a la izquierda, va ceñida con una guirnalda decorada con palmetas y otros ornamentos sujeta en la parte trasera por cintas que cuelgan a ambos lados sobre los hombros. La melena con raya en medio que separa bandas de cabellos ondulados -señalizado mediante finas y elegantes incisiones-, bucles que se recogen atrás en un moño bajo. La melena enmarca el rostro de bellas y elegantes facciones: rasgos juveniles, imberbe, la frente estrecha, nariz recta, labios finos y cerrados; los ojos están huecos, en su día rellenos de plata o pasta vítrea. Según P. Wissowa (1893: 1868-1897) estos Lares son iguales a los *Lares compitales*, fue un tipo creado -aunque la divinidad sea plenamente romana- bajo el influjo formal del arte griego, si fue influjo directo o a través de Etruria e Italia meridional no se puede afirmar. Parece lógico que el tipo fuese creado en concomitancia con el florecimiento del culto en edad augustea y a tal periodo clasicista podría asimismo convenir el aspecto estilístico de la creación. E. B. Thomas (1963: 21-63) establece una tipología de los Lares que sigue la línea tardía por P. Wissowa y atribuye a los Lares familiares, Lares del hogar una posición de majestuoso reposo con el cuerno de la abundancia y la patera como atributos característicos; en cambio los Lares *compitales* o *pudientes*, Lares de encrucijadas y caminos rurales en actitud danzante, llevan la patera y el *rhyton*. Esta clasificación no debe interpretarse de forma rígida y prueba de ello es el bronce de *Axati* que

adopta del primer grupo la postura, de cierta quietud y la cornucopia, mientras que el hecho de llevar el *rhyton* (desaparecido) es propio de los Lares danzantes. Es el mejor ejemplar de la serie hispana. Un Lar exhumado en *Volubilis* (*Mauretania Tingitana*) (Boube-Piccot, 1969: 204-206, n.º 221, lám. 148-151) es un paralelo cercano al igual que el Lar de la Col. Vives (Madrid) (Mélida, 1900: 407, n.º 64, lám. 21). Son numerosas las estatuas de Lares pero no concuerdan en el tipo y disposición de los atributos ya que aquellos que llevan la cornucopia aparecen con el otro brazo junto al cuerpo y no levantado; y los que llevan el *rhyton* tienen asimismo la patera y no el cuerno de la abundancia. Obra de importación de un taller ubicado en la Campania. Siglo I de la era.

V. 39. POLLENTIA (L'ALCÚDIA, MALLORCA)

Bronce pleno, fundición a la cera perdida, patina oscura, la superficie presenta algunas concreciones terrosas; reconstrucción de tres fragmentos separados, fáltale parte de la vestimenta -lado izquierdo-, la cornucopia, tiene una rotura en la cintura. Se exhumó en el curso de las excavaciones -campañas del año 1923/31- dirigidas por D. Gabriel Llabrés y R. Isasi en *Pollentia* (Vallori *et al.* 2011). Ingresó en el MAN el 26 noviembre 1927.

Mide 13 cm de altura; N.º. Invt. 27/64/5 (33143).

Bibl.- Rivero, Catálogo bronce (1927), p. 54, n.º 446; Portela Filgueiras, Lares Hispania (1984), p. 171, fig. 8; Pozo, Bronces Pollentia (1989), pp 68-69, n.º 1.



Fig. 39: Invt. 33143.

Lar en reposo, adelanta ligeramente la pierna derecha en la que apoya el peso del cuerpo; la izquierda retraída queda exonerada de carga. Calza *embades*, especie de sandalia alta anudada en la pierna dejando los dedos al descubierto, cuyo origen es extranjero (oriental). Viste túnica de mangas cortas sujeta en ambos hombros con numerosos pliegues. La clámide terciada sobre el hombro izquierdo, se enrolla en la cintura formando un grueso pliegue descendente -vertical- que cae entre las piernas. El brazo derecho adelantado con la mano abierta ofrece la patera; el izquierdo extendido -mano desaparecida- sujeta la cornucopia de la que solo se conserva el arranque. La cabeza girada a la derecha va tocada con una corona vegetal anudada por una cinta, rematada en dos largas ínfulas que cuelgan sobre ambos hombros. Rostro de rasgos muy finos y cuidados,

de bella expresión: labios pequeños, nariz recta, ojos profundos sin indicación de iris. El Lar en reposo se caracteriza además de su postura en quietud por los atributos que lleva (cornucopia y patera). La indumentaria del Lar guarda cierta analogía con la vestimenta de *Diana Venatrix*. Es posible que el tipo iconográfico fuese creado coetáneamente al auge de su culto en época augustea. Según J. A. Hild (1969: 947-948) este tipo de Lar familiar parece anterior al Lar danzante y corresponde a la noción de Lar único tal y como se le honraba en las casas como viene atestiguado en la literatura romana contemporánea a las Guerras Púnicas. Son numerosos los paralelos: del MAVerona (Italia) (Fransoni, 1973: 128, n.º 106), MBALyon (Francia) (Boucher, 1976: 51-52, nos. 83-85), Museo de Dresde (Alemania) (Hill, 1969: 948, fig. 4349), LMBonn (Alemania) (Menzel, 1986: 22-23, n.º 48, láms. 22-23) MASTrasbourg (Francia) (Hatt, 1960: 315-318, figs. 123-124), RGMKöln (Alemania) (Franken, 1994: 427-428, n.º 25, figs. 56-59), de *Bagacum*/Bavai (Francia) (Biévelet, 1974: 95, fig. 1), de Heidelberg (Alemania) (Hafner, 1938: 987-100), de *Aventicum*/Avenches (Suiza) (Leibundgut, 1976: 30-32, n.º 15, láms. 14-16) y los recopiladas por S. Reinach (1897/1930: II, 498, 7; 499, 3, 4, 7 y 8; 500, 2, 6, 7; IV, 302, 2, 7; 303, 7). Siglo I de la era, fecha propuesta por A. García Bellido y A. Balil para otras esculturas de *Pollentia*.

V. 40. POLLENTIA (L'ALCÚDIA, MALLORCA)

Bronce pleno, fundición a molde, presenta concreciones terrosas y focos de cloruros, la superficie deteriorada: grietas y corrosiones. La cara fracturada en dos mitades, pierna izquierda mutilada desde la rodilla, a la derecha le falta la zona inferior -pie y empeine-, también se ha perdido la mano derecha y el atributo (*rhyton*); el antebrazo izquierdo restaurado de dos fragmentos. Mal estado de conservación. Se exhumó en el curso de las excavaciones realizadas -campañas 1923-1931- en *Pollentia*. Ingresó el 26 de noviembre de 1927 en el MAN.

Mide 11,70 cm de altura; N.º. Invt. 27/64/7 (33144).

Bibl.- Rivero, Catálogo bronce (1927), p. 54, n.º 447; Portela Filgueiras, Lares Hispania (1984), p. 171, fig. 7; Pozo, Bronces Pollentia (1989), p. 69, n.º 2, fig. portada.



Fig. 40: Invt. 33144.

Lar danzante, por la posición de las piernas solo apoya la punta de los pies, viste túnica corta de numerosos pliegues, los inferiores *flotando*, van dirigidos hacia atrás

por la acción figurada del viento. Le cubre la clámide que se ajusta en la cintura mediante un nudo central. El brazo derecho levantado a la altura de la cabeza sujeta el *rhyton* (desaparecido) que vierte su contenido en la patera que sostiene con la mano izquierda. La cabeza girada levemente a la izquierda, va ceñida por una corona vegetal anudada con una cinta cuyos extremos -ínfulas- caen sobre los hombros. La melena de cabellos rizados. Rostro muy deteriorado de rasgos imperceptibles, juvenil e imberbe. Aparte del denario de la *gens Caesia* que nos ofrece la imagen oficial de los Lares, no sabemos mucho más de las representaciones plásticas durante la República, al parecer en las casas rústicas eran tallados en madera lo que ocurre en otras divinidades campestres como Silvano, Fauno, Priapo, con las que los Lares guardan ciertas analogías (Hild, 1969: III/2, 947). Los frescos de Pompeya donde vemos a los Lares junto a otras divinidades tutelares (*Vesta*, *Penates*, *Genius* etc) (Scurciapino, 1961: 482) es una confirmación de la importancia dada a su culto tras las reformas llevadas a cabo por Augusto. También encontramos representaciones de Lares en bajorrelieves, lucernas de arcilla y estatuaria mayor de mármol (García Bellido, 1949: 105, n.º 100, lám. 81). Paralelos: dos bronce de Haute-Provence (Francia) (Rolland, 1965: 80, nos. 128-129), de Mosel (Alemania) (Menzel, 1966: 25, n.º 53, lám. 24), de Unterferlach (Austria) (Fleischer, 1967: 117-118, n.º 151, lám. 80), de *Volubilis* (Marruecos) (Boube-Piccot, 1969: 204-206, n.º 221, láms. 148-151), en el Museo de Montbéliard (Francia), (Lebel, 1962: 19-209, n.º 15, láms. 17-20), RGMKöln (Alemania) (Franken, 1994: 428-429, nos. 26-27, figs. 60-65). El centro de producción se puede ubicar en Italia meridional. S. I d la era.

V. 41. LAR. COL. MIRÓ

Bronce pleno, la pátina oscura, la superficie presenta numerosas concreciones terrosas, fáltale solamente el pie derecho, buen estado de conservación. Procedencia desconocida. Perteneció a la Col. Miró.

Mide 8 cm de altura; N.º. Inv. 2947.

Bibl.- Thouvenot, *Catalogue bronzes* (1927) p. 51, n.º. 236; Rivero, *Catálogo bronzes* (1927) p. 28, n.º. 165.



Fig. 41: Invt. 2947.

Lar danzante, frontal, apoya la punta de ambos pies, la pierna izquierda adelantada y la derecha retraída, ambas están algo flexionales. El cuerpo se nos ofrece lige-

ramente inclinado hacia adelante. Viste túnica de mangas cortas ajustada al cuerpo, ceñida a la cintura mediante un nudo central, le cubre hasta la rodilla; el escote triangular, lleva numerosos pliegues indicados mediante gruesas incisiones, en su parte inferior *flotan* por la acción figurada del viento y sobresalen por detrás del cuerpo. El brazo izquierdo levantado en ángulo recto por encima de la cabeza sujeta el *rhyton* -en forma de delfín-; el derecho flexionado va adelantado, ofrece la patera cuyo umbo es visible. Rostro de rasgos muy deteriorados y poco señalizados -meras incisiones-. La melena abundante y larga enmarca el rostro: raya en medio que separa bandas de bucles rizados, va ceñida por una cinta. Calza altos botines o borceguíes. Es una réplica provincial de un tipo iconográfico romano: *Lares Ludentes*, muy difundido en todas las provincias. S. I/II de la era.

V. 42. LAR. BARCA (ALMAZÁN, SORIA)

Bronce pleno, fundido a molde, la pátina verde oliva, desigualmente distribuida; tiene rasguños en la axila izquierda, pecho y espalda; una rotura en el tórax. Fáltale ambos atributos (*rhyton* y patera). Debajo del pie izquierdo lleva una argolla semicircular para su inserción en un pedestal o peana. Buen estado de conservación. Fue hallado al realizar labores agrícolas con una máquina cribadora en un paraje denominado *La Laguna*, término municipal de Barca (Soria) en los primeros días del mes de octubre del año 1971. Pasando después a un anticuario de Almazán (Soria) donde lo compró D. Vicente Ochoa Souto a quien se la adquirió el MAN en el año 1972.

Mide altura total 19 cm; la figura 17 cm; N.º. Inv. 1972/43.

Bibl.- Portela Filgueiras, *Lares Hispania* (1984) p. 171, fig. 9; Arce-Caballero, *Bronces España* (1990) p. 198, n.º. 65.



Fig. 42: Invt. 72_43_1.

Lar danzante, descansa el peso del cuerpo en la pierna izquierda, la derecha va flexionada y algo adelantada, solamente apoya la punta del pie. Calza botines altos cerrados -*endromides*- con lengüetas vueltas en el empeine. Viste túnica de mangas cortas que le cubre hasta los muslos, ajustada al cuerpo con un manto enrollado y anudado en

los costados cuyos lazos cuelgan sobre la cadera. El drapado de la vestimenta presenta numerosos pliegues -finas incisiones- en la parte superior y más gruesas y llenas de movilidad en la inferior aunque no adquieren la movilidad y profundidad de otras representaciones. El brazo derecho levantado en ángulo recto sostiene el *rhyton* -fracturado- aún son visibles los vestigios correspondientes al prótomo animal -lobo-; el izquierdo flexionado cae junto al cuerpo con la mano en gesto propio de sostener algún atributo (desaparecido) una patera o tal vez el *kantharos*. La cabeza levantada, girada a la derecha, se nos ofrece de perfil,

va ornada con una guirnalda ceñida en la nuca, no tiene ínfulas. La melena corta, raya en medio que separa finos mechones que caen a ambos lados y atrás, tiene poco volumen. Rostro juvenil e imberbe, de bellas facciones: frente estrecha, nariz prominente, arcos supra-orbitales marcados, ojos alveolados sin indicación de iris, boca pequeña, cuello esbelto y elegante. Guarda ciertas analogías con dos Lares del MAVerona (Franzoni, 1973: 133-135, nos. 111-1112) y similitudes estilísticas con un bronce de Bélgica (Faider-Feytmans, 1979: 79-80, n.º. 70, lám. 44). S. II/III de la era.

ABREVIATURAS Y SIGLAS

AKMUBonn	Akademischen Kunstmuseum der Universität Bonn.
APMAmsterdam	Allard Pierson Museum. De Collecties van de Universiteit van Amsterdam.
BNParís	Bibliothèque Nationale. París.
BMLondon	The British Museum. London.
HSANewYork	The Hispanic Society of America. New York.
LMBonn	Landesmuseum Bonn. Rheinisches Landesmuseum für Archäologie, Kunst-und Kulturgeschichte.
MAECórdoba	Museo Arqueológico y Etnológico. Córdoba.
MAEGranada	Museo Arqueológico y Etnológico. Granada.
MANFirenze	Museo Archeologico Nazionale. Firenze.
MAHGenève	Musée d'Art et d'Histoire. Genève.
MANMadrid.	Museo Arqueológico Nacional. Madrid.
MANNapoli	Museo Archeologico Nazionale. Napoli.
MAValladolid	Museo Arqueológico. Valladolid.
MAVerona	Museo Archeologico al Teatro Romano. Verona.
MBALyon	Musée des Beaux-Arts. Lyon.
MBAOviedo	Museo Bellas Artes. Oviedo.
MCAvignon	Musée Calvet. Avignon.
MCGRLyon	Musée de la Civilisation Gallo-Romain. Lyon.
MDARouen	Musée Départemental des Antiquités. Rouen.
MEVic	Museu Episcopal. Vic.
MFABoston	The Museum of Fine Arts. Boston.
MK&GHamburg	Museum für Kunst und Gewerbe Hamburg.
MLGaldiano	Museo Lázaro Galdiano. Madrid.
MMNewYork	The Metropolitan Museum. New York.
MPalencia	Museo de Palencia.
MRAutun	Musée Rolin. Autun.
NMSBeograd	Narodni Muzej Srbije. Beograd.
RGMKöln	Römisch-Germanisches Museum. Köln
RLMTrier	Rheinische Landesmuseum. Trier.
WAMBaltimore	The Walters Art Museum. Baltimore.

BIBLIOGRAFÍA

- ABÁSULO ÁLVAREZ, J. A. y RUÍZ VÉLEZ, I. (1979): "El conjunto arqueológico de Ubierna. Contribución al estudio de la Edad del Hierro en la Meseta Norte," **Boletín del Seminario de Arte y Arqueología**, Universidad de Valladolid (BSAA), 45, Valladolid, pp 168-188.
- ACHÚTEGI GUTIERREZ, P. (1955): "Historia de la muy noble, antigua y leal ciudad de Calahorra," **Berceo**, Instituto de Estudios Riojanos, 49, Logroño, pp 425-440.
- ACUÑA FERNÁNDEZ, P. (1977): "Contribución al estudio de las religiones romanas en Galicia: el culto de Mercurio," **Boletín Auriense** (BA), 7, Ourense, pp 192-212.
- ADAMO-MUSCETTOLA, St. (1984): "Osservazioni sulla composizione dei larari con statuette in bronzo di Pompei ed Ercolano," en FAIDER-FEYTNANS, G. (ed.), **Toreutik und figürliche Bronzen römischer Zeit. Akten der 6. Tagung über antike Bronzen** (Berlin, 13.-17. Mai 1980), Berlin, pp 9-32.
- ADRIANI, A. (1933): "A proposito delle repliche degli Hermes Lansdwone et Richelieu esistenti nel Museo Nazionale di Napoli," **Bullettino della Commissione Archeologica Comunale di Roma** (BCom), 61, Roma, pp 59-78.
- ÁLVAREZ Y SÁENZ DE BURUAGA, J. (1950): "Museo Arqueológico de Mérida," **Memoria de los Museos Arqueológicos Provinciales**, IX-X (1948-49), Madrid, pp 193-198.
- ANDRÉN, A. (1948): "Classical antiquities in the Zorn Collection," **Opuscula Atheinensia. Acta Instituti Atheniensis Regni Sueciae** (OpAth), 13, Lund, pp 17-20.
- ARAGONESSES, M. J. (1953): "Un Hércules italicense en el Museo Provincial de Oviedo," **Archivo Español de Arqueología** (AEspA), vol. 26, Madrid, pp 402-404.
- ARIAS, P. E. (1966): "s. v. Scopas," **Enciclopedia dell'Arte Antica e Orientale**, VII, Roma, 363-369.
- AURRECOECHEA FERNÁNDEZ, J. y ZARZALEJOS PRIETO, M^a. M. (1990): "Aplicues de síntula de la Oretania: algunas matizaciones a la tipología Delgado," **Archivo Español de Arqueología**, vol. 63, Madrid, pp 284-292.
- AA. VV (1927): **La Colección Lázaro de Madrid**, Madrid.
- AA. VV (1985): **Trois trésors d'argenterie, Recherches gallo-romains**. I, París.
- BABELON, E. y BLANCHET, J. A. (1895): **Catalogue des bronzes antiques de la Bibliothèque Nationale. Fondation Eugène Piot**, París.
- BAENA DEL ALCÁZAR, L. (1984): **Catálogo de las esculturas romanas del Museo de Málaga**, Diputación Provincial Málaga.
- BALTHY, J. Ch. (1961): "Note sur un type italique de l'Hercule Promachos," **Bulletin des Musées Royaux d'Art et d'Histoire** (BMusBrux), Bruxelles, pp 2-26.
- (1962): "Dégradations successives d'un type d'Hercule italique," en RENARD, M. (ed.), **Hommages à A. Grenier, Col. Latomus**, 58, Bruxelles, pp 197-215.
- (1964): "À propos de quelques séries de bronzes italiques et du culte d'Hercule en Italie centrale. Problèmes et orientation des recherches," **Alumni**, Association des Alumni de l'ENA et de l'INSP, 34, París, pp 45-54.
- BAYET, J. (1926): **Les origines de l'Hercule romain**, París.
- BEHRENS, G. (1907): "Zwei Laren-Statuetten aus Bronze," **Germania**, Anzeiger der Römisch-Germanischen Kommission des Deutschen Archäologischen Instituts, I, Berlin, pp 68-70.
- BESCHI, L. (1962): **I bronzetti romani di Montorio Veronese. Memorie dell'Istituto Veneto di Scienze, Lettere ed Arti. Classe di Scienze Morali e Lettere**, 33, 2, Venezia.
- (1974): "Una nota in margine al "Mercurio di Montorio", **Illes Journées internationales consacrées à l'étude des bronzes romains** (Bruxelles-Mariemont, 27-29 mai 1974), **Bulletin des Musées Royaux d'Art et d'Histoire Bruxelles**, (BMusBrux), 46, Bruxelles, pp 171-184.
- BIEBER, M. (1955): **The Sculpture of the Hellenistic Age**. Columbia University Press, New York.
- BIÉVELET, H. (1974): "La cachette du bronzier bavasien," **Ille Journées internationales consacrées à l'étude des bronzes romains. Bulletin des Musées Royaux d'Art et d'Histoire** (BMusBrux), 46, Bruxelles, 93-100.
- BLECHT, M. (1989): "Republikanische Bronzestatuetten aus Sagunt," **Homenatge A. Chabret (1888-1988)**, Generalitat Valenciana, València, 43-91.
- BOEHM, F. (1924): "s. v. Lar," **Real Encyclopädie der classischen Altertumswissenschaft** (RE), XII, 1, Stuttgart, 806-833.
- BOUBE-PICCOT, Ch. (1969): **Les bronzes antiques du Maroc. I. La statuaire. Études et Travaux d'Archéologie Marocaine**, IV, Rabat.
- BOUCHER, S. (1973): **Bronzes romains figurés du Musée des Beaux-Arts de Lyon**, Lyon.
- (1976): **Recherches sur les bronzes figurés de Gaule pré-romaine et romaine**, Bibliothèque des Écoles Françaises d'Athènes et de Rome, 228, Rome/París.
- BOUCHER, S. y OGGIANO-BITAR, H. (1993): **Le trésor des bronzes de Bavai. Revue du Nord. Archéologie de la Picardie et du Nord de la France**. Université de Lille. Hors serie. Collection Archéologique (RdN), 3, Lille.
- BOUCHER, S. y TASSINARI, S. (avec la collaboration de Duval, P. M. y Boucher, J. P.) (1976): **Musée de la Civilisation Gallo-Romaine à Lyon. Bronzes antiques. I. Inscriptions. Statuaire. Vaisselle**, París.
- BOUZA BREY, F. (1969): "Mercuriolus de bronce, inédito de Lugo," **Cuadernos de Estudios Gallegos**, Instituto de Estudios Gallegos Padre Sarmiento. Consejo Superior de Investigaciones Científicas, (CEG), 24, Santiago de Compostela, pp 35-40.
- BOYCE, G. K. (1937): **Corpus of the Lararia of Pompeii. Memoirs of the American Academy in Rome**, 14, Rome.
- CASTAÑER, P.; ROURE, A. y TREMOLEDA, J. (1988): "Dioses Lares. El larario de Villauba," **Revista de Arqueología**, 89, 9, Madrid, pp 50-57.
- CHASSAING, M. (1960): "Sur trois bronzes gallo-romains de Bacchus-enfant," **Revue Archéologique** (RA), II, París, pp 1-16.
- CHINCHILLA GÓMEZ, M. (1993): "Colección Miró," en MARCOS POUS, A. (ed.), **De gabinete a museo. Tres siglos de historia**, Museo Arqueológico Nacional (abril-junio, 1993). Madrid, pp 341-346.
- COLLIGNON, M. (1969): "s. v. Cupido," en DAREMBERG, Ch.; SAGLIO, E. y POITIER, E. (ed.). **Dictionnaire des antiquités grecques et romaines d'après les textes et les monuments** (DA), I, Akademische Druck-und Verlagsanstalt, (Ed. facsimil), Graz, 1595-1610.
- COLONNA, G. (1970): **Bronzi votivi umbro-sabellici a figura humana. I. Periodo arcaico**, Firenze.
- COMBET-FARNOUX, B. (1980): **Mercure romain. Le culte public de Mercure et la fonction mercantile à Rome de la République archaïque à l'époque augustéenne**, Bibliothèque des Écoles Françaises d'Athènes et de Rome (BEFAR), 238, Rome/París.
- COMSTOCK, M. y VERMEULE, C. (1971): **Greek, Etruscan & Roman Bronzes in the Museum of Fine Arts Boston**.
- COULON, G. (1996): **Argentomagus. Du site gaulois à la ville gallo-romain**, París.

CURTIUS, L. (1930): "**Bronzen aus der Sammlung Goethes**," *Mitteilungen des Deutschen Archäologischen Instituts. Römische Abteilung* (RM), 45, Regensburg, pp 1-28.

DEONNA, W. (1959): *Mercure et le scorpion*. Col. *Latomus. Revue d'Études Latines*, 37, Bruxelles.

DIDIERJEAN, F. y SILLIERÈS, P. (1977): "La onzième campagne de fouilles de la Casa Velázquez à Belo (Bologna, 1976)," *Mélanges de la Casa Velázquez* (MCV), 13, Madrid, pp 483-528.

DÜRRBACH, F. (1969): "s. v. Hercules," *Dictionnaire des Antiquités* (DA), III/1, Graz, 124-128.

EGUARAS IBÁÑEZ, J. (1944): "Museo Arqueológico Provincial de Granada," *Memoria de los Museos Arqueológicos Provinciales* (MMAP), IV (1943), Madrid, pp 101-108.

ELORZA GUINEA, J. C. (1975): "Bronces romanos del Museo de Palencia," *Archivo Español de Arqueología* (AEspA), vol. 48, nº. 131-132, Madrid, pp 159-166.

ENRÍQUEZ NAVASCUÉS, J. J. ET AL. (1977): "Datos para la carta arqueológica de la Valdonsella," *Caesaraugusta*, Publicaciones del Seminario de Arqueología y Numismática Aragonesas. Institución Fernando El Católico. Diputación de Zaragoza, 41-42, Zaragoza, pp 204-246.

ESPÉRANDIEU, E. y ROLLAND, H. (1959): *Bronzes antiques de la Seine-Maritime. XIIIe supplément à Gallia. Archéologie des Gaule*, Paris.

FAIDER-FEYTMANS, G. (1957): *Recueil des bronzes de Bavai, VIIIe supplément à Gallia*, Paris.

— (1979): *Les bronzes romains de Belgique*, Mainz.

FEIO, A. (1950): "Dois bronzes romanos," *Bracara Augusta. Revista Cultural da Câmara Municipal de Braga*, II, Braga, pp 3-4.

FERNÁNDEZ-AVILÉS, A. (1962): "El Hermes de bronce de "El Peralejo" (Jaén)," *Archivo Español de Arqueología* (AEspA), vol. 35, nº. 105-106, Madrid, pp 158-163.

FERNÁNDEZ-CHICARRO, C. (1955): "Noticiario arqueológico de Andalucía," *Archivo Español de Arqueología* (AEspA), vol. 28, nº. 95, Madrid, pp 322-341.

— (1963): "Museo Arqueológico de Sevilla," *Memoria de los Museos Arqueológicos Provinciales* (MMAP), XIX-XXII, (1958/61), Madrid, pp 147-167.

FERRO COUSELO, J. (1942): "Museo Arqueológico de Orense," *Memoria de los Museos Arqueológicos Provinciales* (MMAP) II, (1941), Madrid, pp 119-122.

FLEISCHER, R. (1967): *Die römischen Bronzen aus Österreich*, Mainz.

FRANKEN, N. (1994): "Die antiken Bronzen im Römisch-Germanischen Museum Köln. Die Bronzestatuetten ohne Fundortangabe. Die Statuette aus dem Fund von La Comelle-Sous-Beuvray," *Kölner Jahrbuch für vor- und frühgeschichte. Römisch-Germanischen Museum und der Archäologischen Gesellschaft Köln* (KölnJb), 27, Berlin, pp. 405-511.

— (1998): "Römische und spätantike Bronzen im Akademischen Kunstmuseum der Universität Bonn," *Bonner Jahrbücher des Rheinischen Landesmuseum in Bonn und des Rheinischen Amtes für Bodendenkmalpflege im Landschaftsverband Rheinland und des Vereins von Altertumsfreunden im Rheinlande* (BJb), 198, Bonn, pp 49-100.

FRANZONI, L. (1973): *Bronzetti romani del Museo Archeologico di Verona*, Venezia.

FURTWÄGLER, A. (1893): *Meisterwerke der griechischen Plastik. Kunstgeschichtliche Untersuchungen*, Leipzig.

GARCÍA BELLIDO, A. (1949): *Esculturas romanas en España y Portugal*, Consejo Superior de Investigaciones Científicas, Madrid.

— (1963): "Novedades arqueológicas de la provincia de Málaga," *Archivo Español de Arqueología*, vol. 36, nº. 107-108, Madrid, pp 181-190.

GARCÍA BELLIDO, A. y GARCÍA-BELLIDO, M^a. P. (1993): *Álbum de dibujos de la colección de bronzes antiguos de Antonio Vives Escudero, Anejos de Archivo Español de Arqueología*. Centro de Estudios Históricos. Consejo Superior de Investigaciones Científicas, XIII, Madrid.

GÓMEZ MORENO, M. (1927): *Catálogo Monumental de España. Provincia de Zamora (1903-1905)*. Ministerio de Instrucción Pública y Bellas Artes, Madrid.

GRUET, M. y RIOUFREY, J. (1977): "Deux statuettes inédites d'Hercule retrouvées en Maine et Loire et Sarthe," en BOUCHER, S. (ed.), *Actes du IVe Colloque International sur les bronzes antiques (17-21 mai 1976)*, Annales de l'Université Jean Moulin, Lyon, pp 71-74.

GULIK, VAN H. C. (1940): *Catalogue of the bronzes in the Allard Pierson Museum at Amsterdam*. Amsterdam.

HAFNER, G. (1938): "Eine römische Bronzestatuetten aus Rot bei Heidelberg," *Germania. Anzeiger der Römisch-Germanischen Kommission des Deutschen Archäologischen Instituts*, 22, 2, Berlin, pp 97-100.

HATT, J. J. (1960): "Observations sur quelques statuettes gallo-romaines en bronze du Musée de Strasbourg," *Revue Archéologique de l'Est et du Centre-Est. Alsace. Bourgogne. Champagne. Franche-Comté. Lorraine. Lyonnais et Nivernais*, (RAE), XI, 1, Dijon, pp 313-326.

HILD, J. A. (1969): "s. v. Lares," *Dictionnaire des Antiquités* (DA), III/2, Graz, pp 937-949.

HILL, D. K. (1949): *Catalogue of the Classical bronze sculpture in the Walters Art Gallery*, Baltimore.

HOMANN-WEDEKING, E. (1960): "s. v. Dioniso," *Enciclopedia dell'Arte Antica Classica e Orientale* (EAA), III, Roma, pp 112-114.

HORNBOSTEL, W. (1984): en *Jahrbuch des Museums für Kunst und Gewerbe Hamburg*, 3, Hamburg, pp 196-198.

JOHNSON F. P. (1927): *Lysippos*, Durham (UK).

KAUFMANN-HEINIMANN, A. (1998): *Götter und Laren aus Augusta Raurica. Herstellung. Fundzusammenhänge und sakrale Funktion figürlicher Bronzen in einer römischen Stadt*, Augst.

KOPPEL, E. M^a. (2011): "Figura de Bacus infant com a lampadòfor," en AA. VV, *La vil·la romana de la Llosa. 10 anys d'investigació arqueològica*. Ajuntament de Cambrils, Cambrils, pp 135-140.

KUNCKEL, H. (1984): "Fundzusammenhänge von Larenstatuetten im Nationalmuseum von Neapel," en FAIDER-FEYTMANS, G. (ed.), *Toreutik und figürliche Bronzen römischer Zeit. Akten der 6. Tagung über antike Bronzen (Berlin, 13.-17. Mai 1980)*, Berlin, 1984, pp 125-129.

LANTIER, R. (1949): "Une nouvelle statuette de bronze polyclééenne découverte en Gaule," *Mélanges d'Archéologie et d'Histoire offerts à Charles Picard à l'occasion de son 65e anniversaire*, *Revue Archéologique* (RA), 31/32, II, Paris, pp 554-560.

LEBEL, P. (1962): *Catalogue des collections archéologiques de Montbéliard. III. Les bronzes figurés. Annales Littéraires de l'Université de Besançon*, 57 (Archéologie 15), Paris.

LEBEL, P. y BOUCHER, S. (1975): *Bronzes figurés antiques. Musée Rolin. Autun*, Paris.

LEGRAND, A. (1969): "s. v. Mercurius," *Dictionnaire des Antiquités* (DA), III/2, Graz, pp 1802-1823.

LEIBUNDGUT, A. (1976): *Die römischen Bronzen der Schweiz. II. Avenches*, Mainz.

LEITE DE VASCONCELOS, J. (1899/1900): "Da Lusitânia a Betica," *O Arqueólogo Português*. Museu Nacional de Arqueologia (ArqPort), V, Lisboa, pp 225-249.

- (1913): **Religiões da Lusitânia**. III, Lisboa.
- LIPPOLD, G. (1923): **Kopien und Umbildungen griechischer Statuen**, München.
- (1950): **Handbuch der Archäologie**. III. Die griechische Plastik, Frankfurt am Main.
- (1956): **Die Skulpturen des Vatikanischen Museums**, Berlin.
- LOZA AZUAGA, M^a. L. y POZO RODRÍGUEZ, S. F. (1994): “Aplicados bronceos de fuentes romanas en Hispania”, **Boletín del Seminario de Arte y Arqueología de la Universidad de Valladolid** (BSAA), Valladolid, pp 225-240.
- MARTÍN RUÍZ, J. A. (1995): **Catálogo documental de los fenicios en Andalucía**, Sevilla.
- MASSA, M. (1984): “Bronzetti romani scoperti a Rosignano Marittimo nel 1565”, en FAIDER-FEYTMANS, G. (ed.), **Toreutik und figürliche Bronzen römischer Zeit. Akten der 6. Tagung über antike Bronzen (13.-17. Mai 1980, Berlin, Staatliche Museen)**. Preußischer Kulturbesitz. Antikenmuseum, Berlin, pp 175-185.
- MÉLIDA, J. R. (1900): “La colección de bronceos antiguos de D. Antonio Vives”, **Revista de Archivos, Bibliotecas y Museos** (RABM), IV, Madrid, (I-XI): pp 27-32; 70-76; 154-164; 351-354; 404-410; 541-546; 624-627; 649-651.
- (1925): **Catálogo Monumental de España. Provincia de Badajoz (1907-1910)**. Ministerio de Instrucción Pública y Bellas Artes, I-II, Madrid.
- MENZEL, H. (1966): **Die römischen Bronzen aus Deutschland**, II. Trier, Mainz.
- (1986): **Die römischen Bronzen aus Deutschland**, III. Bonn, Mainz.
- MESADO OLIVER, N. (1971): “Estatua femenina y Mercurio del Museo de Burriana (Castellón)”, **Archivo Español de Arqueología** (AEspA), vol. 44, n^o. 123-124, Madrid, pp 161-171.
- MEZQUÍRIZ, M^a. A. (1954): “Notas sobre la antigua Pompaelo”, **Príncipe de Viana**, Dirección General de Cultura. Gobierno de Navarra, 56-57, Pamplona, 231-247.
- MITTEN, D. G. y DOERINGER, S. F. (1967): **Master bronzes from the classical world** (Fogg Art Museum, Harvard; City Art Museum of St Louis; Los Angeles Country Museum of Art). Catalogue Exhibition, Mainz-am-Rhein.
- MOLAS i FONT, M^a. D. (1982/83): “Los bronceos figurados antiguos del Museo Episcopal de Vic (Barcelona)”, **Cuadernos de Prehistoria y Arqueología Castellonenses** (CPAC), 9, Castelló, pp 205-232.
- MOLINA FAJARDO, F. (1983): **Arqueología e Historia**, Granada.
- MORENO PÉREZ, A. S. (2016): **Corpus Signorum Imperii Romani. España. I, 6. Pollentia (Islas Baleares, Hispania Citerior)**, Granada.
- NEUGEBAUER, K. A. (1946/47): en **Archäologischer Anzeiger. Deutsches Archäologisches Institut** (AA), 61/62, Berlin, pp 1 ss.
- PARIS, P. (1903/04): **Essai sur l'art et l'industrie de l'Espagne primitive**. I/II, París.
- PAZ LLANES, C. (1995): “Don Tomás de Asensi: historia de una vida y de una colección”, **Boletín del Museo Arqueológico Nacional** (BMusMad), XIII, 1-2, Madrid, pp 5-11.
- PÉREZ DE BARRADAS, J. (1930): **Excavaciones en la Colonia de San Pedro de Alcántara. Memoria acerca de los trabajos realizados en 1915, 1916 y 1929 por la Colonia de San Pedro de Alcántara**. Junta Superior de Excavaciones y Antigüedades (JSEA), 106, Madrid.
- PÉREZ-MALUMBRES LANDA, A. y MARTÍN RUÍZ, J. A. (2021): “Figura de bronce con representación de Hércules procedente de Málaga”, **Sagvntum. Papeles del Laboratorio de Arqueología**, Universitat de València, 53, València, pp 151-163.
- PETIT, J. (1980): **Collections de la Ville de París. Musée du Petit Palais. Bronzes antiques de la Collection Dutuit. Grecs, hellénistiques, romains et de l'antiquité tardive**, París.
- PICARD, Ch. (1935): **Manuel d'archéologie grecque. La sculpture. I. Période archaïque**, París.
- (1939): **La sculpture. II. 1. II, 2. Période classique/ Ve siècle**, París.
- (1948): **La sculpture. III. 1. III, 2. Période classique/IVe siècle**, París.
- (1954): **La sculpture. IV. 1. Période classique/IVe siècle**, París.
- (1963): **La sculpture, IV, 2. Période classique/IVe siècle**, París.
- PITTS, L. F. (1979): **Roman bronzes figurines from the Civitates of the Catuvellauni and Trinovantes**, British Archaeological Reports, 60, Oxford.
- POLLINI, J. (2008): “A new bronze Lar and the role of the Lares in the domestic and civic religion of the Romans”, **Latomus**, 67, 2, Bruxelles, pp 391-398.
- POZO, S. F. (1988): “Balsamarios antropomorfos en bronce de época romana hallados en Hispania”, **Archivo Español de Arqueología**, vol. 61, n^o. 157-158, Madrid, pp 275-297.
- (1989): “Bronces romanos de Pollentia conservados en el MAN de Madrid”, **Boletín del Museo Arqueológico Nacional** (BMusMad), VII, 1-2, Madrid, pp 67-84.
- (1989b): “Miscelánea de arqueología malacitana”, **Jábega**, Diputación Provincial de Málaga, 59, Málaga, pp 11-15.
- (1999/2000): “Recipientes bronceos malacitanos de época romana en The Hispanic Society of America (New York, USA)”, **Mainake**, Diputación Provincial de Málaga, 21-22, Málaga, pp 235-260.
- (2002): “Varia arqueológica de la provincia Baetica. Bronces romanos inéditos. Grandes bronceos. Estatuillas. Mobiliario doméstico. Amuletos fálicos. Espejos. Balanzas. Contrapesos. Asas y aplique de síntulas. Atalaje de caballerías”, **ANTIQUITAS**, Museo Histórico Municipal Priego de Córdoba, 14, Priego, pp 69-121.
- PREVOSTI i MONCLÚS, M. y RAFEL i FONTANALS, N. (1983): “Introducción al estudio de las esculturas romanas de Pollentia”, **Symposium de Arqueología. Pollentia y la romanización de las Baleares**, XXI centenario de la fundación de Pollentia (Alcúdia, julio 1977), Palma de Mallorca, 55-76.
- REINACH, S. (1894): **Antiquités Nationales. Musée de Saint-Germain-en-Laye. Bronzes figurés de la Gaule romaine**, París.
- (1897-1930): **Répertoire de la statuaire grecque et romaine**. I-VI, París.
- (1908): en **Revue Archéologique** (RA), 11, pp 110 ss.
- (1910): “Notes archéologiques”, **Revue des Études Anciennes** (REA), pp 117 ss.
- (1912): en **Revue Archéologique** (RA), 19, 2, París, pp 35 ss.
- REVILLA, R. (1943): “Museo Arqueológico de Palencia”, **Memoria de los Museos Arqueológicos Provinciales** (MMAP), III (1942), Madrid, 158-159.
- RIDDER, de A. (1913): **Les bronzes antiques du Louvre. I. Les figurines**, París.
- RITTER, S. (1993): “Die Bronzestatuetten des Hercules im Römisch-Germanischen Museum Köln”, **Kölner Jahrbuch** (KölnJb), 26, Berlin, pp 461-479.
- RIVERA MANESCAU, S. (1942): “Museo de Valladolid”, **Memoria de los Museos Arqueológicos Provinciales**, II, (1941), Madrid, 163-168.

RIVERO, DEL C. M^a. (1927): **Los bronceos antiguos del Museo Arqueológico Nacional. Catálogo**, Toledo.

RODRÍGUEZ HERNÁNDEZ, J. (1974): "El Mercurio de Écija", **Zephyrus**, Revista de Prehistoria y Arqueología, Universidad de Salamanca, 25, Salamanca, 413-424.

RODRÍGUEZ OLIVA, P. (1990): "Los bronceos romanos de la Betica y la Lusitania", en ARCE, J. y CABALLERO, L. (ed.), **Los bronceos romanos en España. Catálogo Exposición**. Palacio de Velázquez (Madrid, mayo-julio 1990). Ministerio de Cultura, Madrid, pp 91-102.

ROLLAND, H. (1965): **Bronzes antiques de Haute Provence. XVIIIe supplément à Gallia**, París.

ROUX, A. (1904): en **Revue Archéologique** (RA), 4, París, pp 195 ss.

SCUARCIPINO, M. F. (1961): "s. v. Lari", **Enciclopedia dell'Arte Antica Classica e Orientale** (EAA), IV, Roma, pp 479-482.

SICHTERMANN, H. (1960): "s. v. Eracle", **Enciclopedia dell'Arte Antica Classica e Orientale** (EAA), III, Roma, pp 378-390.

SIEVEKING, J. (1930): **Bronzen, Terrakotten, Vasen der Sammlung Loeb**, München.

SIRANO, F. (1997), en JENKINS, I. y WAYWELL, G. B. (eds.), **Sculptors and sculpture of Caria and the Dodecanese**, London.

SPEIER, E. (1960): "s. v. Eros", **Enciclopedia dell'Arte Antica Classica e Orientale** (EAA), III, Roma, pp 426-433.

STACCIOLI, R. A. (1957): "Un bronzetto di Ercole dal territorio Ferrarese e il tipo dell'Heracles Dexiomenos", **Archeologia Classica. Sapienza**. Università di Roma. Dipartimento di Scienze dell'Antichità (ArchCl), 9, Roma, 26-43.

STEFANO, DI C. A. (1975): **Bronzetti figurati del Museo Nazionale di Palermo. Studi e Materiali**, Istituto di Archeologia, Università di Palermo, 2, Roma.

STRUVERAS, R. (1969): **Le putto dans l'art romain**, Col. **Latomus**, 99, Bruxelles.

THOMAS, E. B. (1963): "Lar Angusti Clavi", **Folia Archaeologica. Magyar Nemzeti Múzeum** (FoIA), Budapest, 21-42.

THOUVENOT, R. (1927): **Catalogue des figurines et objets de bronze du Musée Archéologique de Madrid. I. Bronzes grecs et romains**, Bibliothèque de l'École des Hautes Études Hispaniques, fasc. XII, 1, Bordeaux-París.

TRAN TAM TINH, V. (1992): "s. v. Lar, Lares", **Lexikon Iconographicum Mythologiae Classicae** (LIMC), VI, Zürich/München, pp 205-212.

VALLORI MÁRQUEZ, B.; ORFILA PONS, M. y CAU ONTIVEROS, M. A. (2011): "Las excavaciones de Gabriel Llabrés, Rafael Isasi y Juan Llabrés en la ciudad romana de Pollentia (Alcudia, Mallorca) (1923-1946)", **Archivo Español de Arqueología** (AEspA), vol. 84, Madrid, pp 285-304.

VASCONCELOS, DE M. (1916): "Apontamentos arqueológicos do concelho de Marco de Canaveses", **O Arqueólogo Português** (ArqPort), 21, Lisboa, pp 319-325.

VELICKOVIC, M. (1972): **Rimska sitna bronzana plastika u Narodnom muzeju (Petits bronzes figurés romains au Musée National)**, Antika, IV, Beograd.

VIANA, A.; FORMOSINHO, J. y FERREIRA, DA O. (1953): "De lo preromano a lo árabe en el Museo Regional de Lagos", **Archivo Español de Arqueología** (AEspA), vol. 26, n.º. 88, Madrid, pp 113-138.

WALTERS, H. B. (1899): **Catalogue of the Greek, Roman and Etruscan bronzes in the Department of Greek and Roman antiquities**, British Museum, London.

WHEELER, J. R. (1906): "A bronze statue of Heracles in Boston", **American Journal of Archaeology** (AJA), 10, Boston, pp 377-384.

WISSOWA, G. (1893): en ROSCHER, W. H. (ed.), **Lexikon der griechischen und römischen Mythologie**, II, Leipzig, pp 1868-1897.

ZADOKS-JITTA, A. N. (1979): "Les attributs favoris de Mercure", en BÉRARD, C.; DUCREY, P. y ALTHERR-CHARON, A. (ed.), **Bronzes hellénistiques et romains. Tradition et renouveau. Actes du V Colloque internationale sur les bronzes antiques (Lausanne, 8-13 mai, 1979), Cahiers d'Archéologie Romande de la Bibliothèque Historique Vaudoise**, 17, Lausanne, pp 177-180.

Recibido: 17/1/2025

Aceptado: 10/4/2025